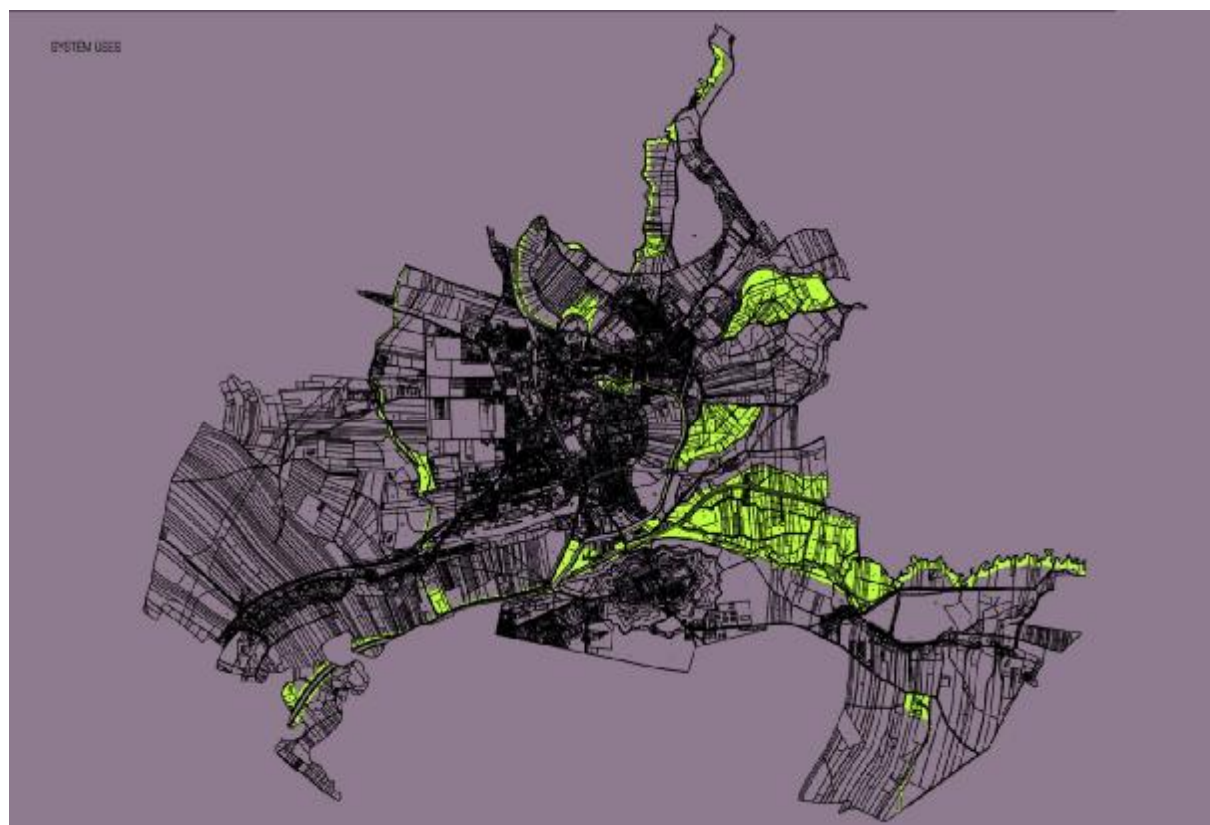


Vyhodnocení vlivů územního plánu Jaroměř na životní prostředí



Odůvodnění územního plánu

12/2013

Mgr. Alena Kubešová
Zbraslavská 1128
Praha 5
150 00

Obsah:

1. Stručné shrnutí obsahu a hlavních cílů územně plánovací dokumentace, vztah k jiným koncepcím.
2. Zhodnocení vztahu územně plánovací dokumentace k cílům ochrany životního prostředí přijatým na vnitrostátní úrovni.
3. Údaje o současném stavu životního prostředí v řešeném území a jeho předpokládaném vývoji, pokud by nebyla uplatněna politika územního rozvoje nebo územně plánovací dokumentace.
4. Charakteristiky životního prostředí, které by mohly být uplatněním politiky územního rozvoje nebo územně plánovací dokumentace významně ovlivněny.
5. Současné problémy a jevy životního prostředí, které by mohly být uplatněním územně plánovací dokumentace významně ovlivněny, zejména s ohledem na zvláště chráněná území a ptáčích oblasti.
6. Zhodnocení stávajících a předpokládaných vlivů navrhovaných variant územně plánovací dokumentace, včetně vlivů sekundárních, synergických, kumulativních, krátkodobých, střednědobých a dlouhodobých, trvalých a přechodných, kladných a záporných; hodnotí se vlivy na obyvatelstvo, lidské zdraví, biologickou rozmanitost, faunu, floru, půdu, horninové prostředí, vodu, ovzduší, klima, hmotné statky, kulturní dědictví včetně dědictví architektonického a archeologického a vlivy na krajinu včetně vztahů mezi uvedenými oblastmi vyhodnocení.
7. Porovnání zjištěných nebo předpokládaných kladných a záporných vlivů podle jednotlivých variant řešení a jejich zhodnocení. Srozumitelný popis použitých metod vyhodnocení včetně jejich omezení.
8. Popis navrhovaných opatření pro předcházení, snížení nebo kompenzaci všech zjištěných nebo předpokládaných závažných záporných vlivů na životní prostředí.
9. Zhodnocení způsobu zapracování cílů ochrany životního prostředí přijatých na mezinárodní nebo komunitární úrovni do politiky územního rozvoje a jejich zohlednění při výběru řešení. Zhodnocení způsobu zapracování vnitrostátních cílů ochrany životního prostředí do územně plánovací dokumentace a jejich zohlednění při výběru variant řešení.
10. Návrh ukazatelů pro sledování vlivu územně plánovací dokumentace na životní prostředí.
11. Návrh požadavků na rozhodování ve vymezených plochách a koridorech z hlediska minimalizace negativních vlivů na životní prostředí.
12. Netechnické shrnutí výše uvedených údajů.

Název územně plánovací dokumentace:

Územní plán Jaroměř – Návrh

Datum zpracování:

březen 2013

Zpracovatel:

Sdružení Jaroměř 2011

(Ing. arch. Vladimír Charvát, Ing. Antonín Olžbut - Dukelských hrdinů 20, 170 00 Praha 7)

1. STRUČNÉ SHRnutí OBSAHU A HLAVNÍCH CÍLŮ ÚZEMNĚ PLÁNOVACÍ DOKUMENTACE, VZTAH K JINÝM KONCEPCÍM

Shrnutí obsahu:

Územní plán Jaroměře je zpracován na základě Zadání ÚP schváleného dne 13.6.2011. Dokumentace je zpracována v souladu se zákonem č. 183/2006 Sb., o územním plánování a stavebním řádu, ve znění pozdějších předpisů a obsahuje všechny náležitosti požadované tímto legislativním předpisem a jeho vyhláškami.

Textová část dokumentace obsahuje část Výrok a Odůvodnění. Grafická příloha výrokové části návrhu obsahuje 4 výkresy zpracované v měřítku 1 : 5 000:

1. Výkres základního členění
2. Hlavní výkres
3. Výkres veřejně prospěšných staveb, veřejně prospěšných opatření a asanací
4. Výkres uspořádání zeleně, veřejná prostranství
5. Výkres ploch pro stavby zpracované autorizovaným architektem

Grafická část Odůvodnění obsahuje:

1. Širší vztahy (1 : 25 000)
2. Koordinační výkres (1: 5 000)
3. Výkres předpokládaných záborů půdního fondu (1: 5 000)

Přílohová část Odůvodnění obsahuje tabulky záborů ZPF. Koncepte ÚP je založena na základní myšlence urbanistického přiblížení center Jaroměře a Josefova a vytvoření územních předpokladů pro intenzivnější využití zastavěného území obou částí města. Zpracovatel ÚP má za cíl zhodnotit území s využitím historického a morfologického potenciálu území a přeměnit stávající periferní charakter obou částí na fungující a přitažlivou městskou strukturu.

Výroková část

Hlavní cíle rozvoje

- podporovat rezidenční funkci města, včetně proporční nabídky rozvojových ploch pro bydlení ve všech částech města a to i v okrajových částech sídel,
- potvrdit dopravní koncepci podle stávajícího územního plánu (dálnice D11, silnice I/33), doplněnou o koridor přeložky silnice II/299
- doplnit dopravní koncepci zdvoukolejněním železniční tratě Hradec Králové - Jaroměř
- potvrdit ochranu hodnot Městské památkové rezervace Josefov a Městské památkové zóny Jaroměř a ostatních historických fondů v území, potvrdit hodnoty zastavěného území
- převzít regionální prvky ÚSES a doplnit je systémem lokálního ÚSES.

Hlavní cíle ochrany a rozvoje hodnot

- zachování urbanistických a architektonických hodnot území (MPZ Jaroměř, MPR Josefov)
- respektování vyhlášených kulturních památek
- respektování přírodních hodnot území (funkční i navrhované prvky ÚSES)
- zachování lesních pozemků
- respektování vodních zdrojů a jejich ochranná pásma

Urbanistická koncepce vychází ze zásad strategického plánu, celkové koncepce města a cílů rozvoje města. Vymezeny jsou plochy:

Bydlení (Plochy bydlení v bytových domech / hromadné – BH, Plochy městského a příměstského bydlení / individuální – BI, Plochy venkovského bydlení – BV)

Rekreace (Plochy rekreace / zahrádkové osady – RZ)

Občanské vybavení (veřejná infrastruktura – OV, komerční zařízení malá a střední – OM, hřbitovy – OH, tělovýchovná a sportovní zařízení – OS)

Plochy smíšené (Plochy smíšené obytné / v centrech měst – SC, Plochy smíšené obytné / městské – SM, Plochy smíšené obytné / komerční – SK, Plochy smíšené obytné / rekreační – SR, Plochy smíšené neobytné / opevnění Josefova – OP, Plochy smíšené neobytné – SN)

Dopravní infrastruktura (Plochy dopravní infrastruktury / silniční – DS, drážní – DZ, letecká – DL, kombinovaná – DK, koridor - DSk)

Technická infrastruktura (Plochy technické infrastruktury – TI, koridor – Tik)

Výroba (Plochy výroby a skladování / lehký průmysl – VL, zemědělská výroba – VZ, energetická zařízení – VT)

Veřejná prostranství (Plochy veřejných prostranství – VP, veřejná zeleň – ZV)

ÚP vymezuje zastavitelné plochy a plochy přestavbové v katastrálním území Jaroměř. V katastrálním území Jezbiny jsou vymezeny plochy zastavitelné, v k.ú. Semonice plochy zastavitelné a plochy asanace, v k.ú. Josefov plochy zastavitelné, plochy přestavbové a plocha asanace, v k.ú. Starý Ples plochy zastavitelné.

ÚP vymezuje plochy brownfields: čtvercové kasárny Josefov, k.ú. Josefov, nemocnice Josefov, k.ú. Josefov a areál průmyslových budov, ulice Husova, k.ú. Jaroměř.

ÚP respektuje stávající sídlení zeleň a plochy zeleně doplňuje; vymezeny jsou plochy pro zeleň ochrannou a izolační a plochy veřejné zeleně (plochy veřejných prostranství).

ÚP stanovuje koncepci dopravní (silniční, železniční, pěší doprava a cyklotrasy) a technické infrastruktury. Stanovena je koncepce uspořádání krajiny. Vymezeny jsou chráněné části krajiny (EVL, PP, VKP, památné stromy, ornitologický park) a plochy zemědělské, smíšené nezastavěného území, přírodní, lesní, plochy zeleně ochranné a izolační, vodní a vodohospodářské, plochy zeleně soukromé a vyhrazené. Vymezeny jsou skladební části ÚSES regionální a lokální úrovně.

Vymezeny jsou koridory pro 5 veřejně prospěšných staveb:

- V1 – Koridor dálnice D11
- V2 – Koridor modernizace železniční tratě
- V3 – Koridor silnice I/33
- V4 – Koridor VVN, včetně transformovny
- V5 – Koridor silnice II/299

Celý systém územního systému ekologické stability je vymezen jako veřejně prospěšná opatření.

Odůvodnění

V části Odůvodnění je zpracovatelem vyhodnocen soulad ÚP s Politikou územního rozvoje ČR a je komentováno postavení řešeného území z hlediska širších územních vztahů. Vyhodnoceno je splnění úkolů obsažených v Zadání ÚP.

Komplexní zdůvodnění přijatého řešení je zpracováno velmi podrobně a nadstandardně a je doplněno grafickým vyobrazením dílčích koncepcí. Uvedena je detailní charakteristika vybraných složek životního prostředí a odůvodněny koncepční záměry v oblasti dopravní a technické infrastruktury.

Informace o výsledních vyhodnocení vlivů na udržitelný rozvoj území jsou zpracovány formou výčtu stěžejních úkolů, jejichž splnění je významné z hlediska zajištění udržitelného rozvoje území.

Provedeno je vyhodnocení předpokládaných důsledků navrhovaného řešení na zemědělský půdní fond a pozemky určené k plnění funkcí lesa.

2. ZHODNOCENÍ VZTAHU ÚZEMNÍHO PLÁNU K CÍLŮM OCHRANY ŽIVOTNÍHO PROSTŘEDÍ PŘIJATÝM NA VNITROSTÁTNÍ ÚROVNI

Povinnost posoudit soulad ÚP Jaroměř s cíli ochrany životního prostředí prezentovanými ve strategických dokumentech vnitrostátní úrovně je dána požadavky přílohy zákona č. 183/2006 Sb., o územním plánování a stavebním řádu, ve znění pozdějších předpisů.

Pro účely tohoto posouzení byly vybrány relevantní strategické dokumenty na národní a krajské úrovni. Hodnocení je zaměřeno na strategickou část koncepce, tj. na hodnocení vazeb priorit ÚP

Jaroměř k cílům životního prostředí a možných dopadů na relevantní cíle v oblasti životního prostředí stanovené národními a krajskými strategickými dokumenty. Pro primární výběr cílů byly využity především koncepce zaměřené na rozvoj území, ale také koncepce zaměřené na ochranu životního prostředí a sektorové koncepce.

Národní koncepce

- Politika územního rozvoje ČR (2008)
- Státní politika životního prostředí 2012 – 2020
- Strategie udržitelného rozvoje ČR (2004)
- Národní strategie ochrany biologické rozmanitosti (2005)
- Strategie regionálního rozvoje ČR pro léta 2007 – 2013 (2006)
- Zásady urbánní politiky 2007 – 2013 (2007)
- Program rozvoje venkova ČR na období 2007 – 2013 (2007)
- Plán hlavních povodí České republiky 2007 – 2012 (2007)
- Státní program ochrany přírody a krajiny ČR (1998)
- Dopravní politika ČR 2005 – 2013 (2005)
- Národní program snižování emisí České republiky (2007)

Krajské koncepce

- Zásady územního rozvoje Královéhradeckého kraje (2011)
- Program rozvoje Královéhradeckého kraje 2006 – 2015 (2007)
- Program zlepšení kvality ovzduší Královéhradeckého kraje (2006)
- Koncepce ochrany přírody a krajiny Královéhradeckého kraje (2004)
- Koncepce zemědělské politiky Královéhradeckého kraje (2003)
- Program rozvoje cestovního ruchu Královéhradeckého kraje (2007)
- Plán odpadového hospodářství Královéhradeckého kraje (2004)

SUMÁRNÍ HODNOCENÍ VAZEB ÚZEMNÍHO PLÁNU JAROMĚŘ K NÁRODNÍM A REGIONÁLNÍM DOKUMENTŮM

VIZ PŘÍLOHA 1

Tabulky v příloze obsahují hodnocení vazeb relevantních národních a krajských koncepcí k navrženým prioritám Územního plánu Jaroměř za použití následující stupnice:

- 1 – koncepce je relevantní dané prioritě ÚP
- 0 – koncepce není relevantní dané prioritě ÚP

TÉMATÁ ŽIVOTNÍHO PROSTŘEDÍ A STANOVENÍ REFERENČNÍHO HODNOTÍČÍHO RÁMCE

Na základě výstupů analýzy relevantních národních a krajských dokumentů byly pro jednotlivá témata ochrany životního prostředí formulovány odpovídající cíle. Tato sada tzv. referenčních cílů představuje rámec pro hodnocení vazeb priorit ÚP Jaroměř (resp. priorit územního plánování obce) k tématům ochrany životního prostředí.

Cíle byly formulovány tak, aby vyjadřovaly očekávaný stav pro dané téma ochrany životního prostředí a zároveň postihovaly vazbu rozvoje a využití území na dané téma. Hlavní otázkou pro hodnocení bylo, zda a jak jsou daná témata (reprezentovaná příslušnými cíli ochrany životního prostředí) zohledněna v Územním plánu Jaroměř.

Ovzduší

- Snižit zátěž životního prostředí látkami poškozujícími ekosystémy a vegetaci

Indikátor: Podíl území s překročenými kritickými zátěžemi ovzduší

Zdroj dat: ČHMÚ, ČSÚ

Látky poškozující ekosystémy a vegetaci, reprezentované v minulosti zejména průmyslovou výrobou, jsou v současné době eliminovány buď úplným zastavením činností v průmyslových areálech nebo ekologickými opatřeními ve výrobních s novou technologií. Rovněž z intenzivní zemědělské výroby pronikají do ekosystémů a vegetace znečišťující látky, které však v současnosti splňují nároky na ochranu životního prostředí a jsou na bázi např. snadno odbouratelných chemických sloučenin. Negativním zdrojem škodlivin je rovněž automobilová doprava navíc procházející zastavěným územím města.

- **Omezit emise látek ohrožujících klimatický systém Země**

Indikátor: Množství emisí skleníkových plynů (zejména CO₂)

Zdroj dat: ČHMÚ, ČSÚ

Množství emisí je utlumeno jednak zastavením průmyslových výroby ve vnitřním městě, jednak jejich ekologizací (např. produkce Kimberly – Clark). V dnešní době nejsou znečišťovatelé umístěni ve vnitřním městě nebo v přímé návaznosti na obytné zóny města. Do REZZO 1 patří AGRO CS, a.s., - bioplynová stanice Jaroměř, GUMOTEX a.s., - odštěp. z. Tanex Plasty, KARSIT, s.r.o. Jaroměř, ENIGEN, s.r.o., středisko TEPLA Jaroměř, ENERGETIKA s.r.o., Jaroměř, VČO - Východočeská obalovna, s.r.o..

- **Podporovat ekologicky šetrné formy dopravy (železniční, cyklistické)**

Indikátor: Množství železničních spojů, Délka cyklotras a cyklostezek

Zdroj dat: MD, KÚ, Městský úřad Jaroměř, ČSÚ

Železniční doprava si ponechává svůj význam, jak pro dálkové (rychlíkové) spoje, tak pro spoje lokální a využívá obě železniční zastávky ve městě. K ekologicky šetrným záměrům patří rovněž záměr na soustředění dopravních proudů v uzlu vlakového terminálu. Doprava bude soustředěna do jedné lokality a bude vzájemně provázána (železnice, autobus). Cyklistické propojení je koncepcí sledováno hlavní trasou Hradec Králové – Jaroměř – Kuks.

Voda

- **Snížit znečištění podzemních a povrchových vod**

Indikátor: Míra znečištění vod

Zdroj dat: CENIA, Výzkumný ústav vodohospodářský – Hydroekologický informační systém

Snížení znečištění podzemních a povrchových vod je zajištěno koncepcí budování čistíren odpadních vod a to i v částech sídel nebo v malých sídlech a jejich sledování v účinnosti. Labe, jako nosič veškerých povrchových vod ze širšího okolí, je nutné, vzhledem k plnění ekologických funkcí) udržet v budoucnu v kvalitě vody 1-2.

- **Zvýšit retenční schopnost krajiny**

Indikátor: Počet revitalizačních akcí

Zdroj dat: AOPK ČR, CENIA

Zvýšení retenčních schopností krajiny není na administrativním území navrhováno. V zastavěném území města byly vybudovány protipovodňové stavby, které sice ochrání životy a majetek, ale zrychlí odtokovou rychlost vody a sníží retenční schopnost území. Jako přirozené retenční území je možné označit stávající nivu Labe „pod“ a „nad“ městem Jaroměř.

Půda

- **Minimalizovat zábory půdy pro zastavitelné plochy (ochrana ZPF)**

Indikátor: Podíl plochy odňaté ze ZPF

Zdroj dat: Český úřad zeměměřický a katastrální

Zábory zemědělského půdního fondu jsou proporční k rozvojovým plochám. Mimo rozvojových ploch jsou pro rozvojové plochy využity plochy ostatní (plochy přestaveb).

- **Využít území definovaná jako brownfields**

Indikátor: Plocha znovu využitého území (brownfields)

Zdroj dat: Městský úřad Jaroměř

Plochy evidované, vhodné k opětovnému využití. Jsou evidovány čtyři lokality, ostatní (nevidované) plochy jsou sledovány.

Lesy

- **Podporovat mimoprodukční funkce lesa**

Indikátor: Rozloha lesů s mimoprodukční funkcí/rozloha hospodářských lesů

Zdroj dat: Městský úřad Jaroměř, Krajský úřad, MZe

Ochrana přírody a krajiny

- Chránit krajinný ráz

Indikátor: Množství zásahů v krajině (staveb, investičních záměrů, atp.)

Zdroj dat: MŽP, AOPK ČR, KÚ, Městský úřad Jaroměř

Krajinný ráz je vymezen v hlavním výkrese.

Odpady

- Konceptně omezovat vznik odpadů přímo u zdroje

Indikátor: Množství produkovaného odpadu z domácností, zemědělství i průmyslové výroby

Zdroj dat: ČSÚ

Hluk, nadřazený dopravní systém

- Omezovat vliv hluku na obyvatele, na plochy bydlení

Indikátor: předběžné stanovení hladin hluku v územně plánovacích podkladech

Zdroj dat: ŘSD ČR, SŽDC

Hluková (a tím i emisní zátěž) vnitřního města je v současné době významná. Podél stopy silnice I/33 vzniká zóna s překračováním hladiny hluku v denní i noční době. Nárůst automobilové dopravy (osobní i nákladové) dle sčítání dopravy 2010 je natolik alarmující, že využití ploch podél silnice I/33 (a zejména v ochranném pásmu této silnice) pro funkce bydlení nebo i smíšené obytné je téměř nemožné. Proto je vypuštěna z urbanistické koncepce plocha u silnice I/33 vpravo při výjezdu z Jaroměře. Plochy využití podél této silnice jsou vymezeny jako podmíněně přípustné pro obytné funkce. Stejná opatření jsou u silnice I/37. Tato silnice zatěžuje zejména prostor Na Cihelnách. Město, které je na silniční síti životně závislé a doprava přináší do města impulsy pro rozvoj, je nyní nutno chránit před koridory, které paradoxně jeho rozvoj zpětně omezují.

Obchvat silnice I/33 se tedy stává nezbytnou podmínkou dalšího vývoje urbánního prostředí města Jaroměře. Dále je nutné vybudovat dálnici D11 přes administrativní území města, jež odvede zátěž mimo území města. Tyto dopravní stavby jsou klíčovým momentem pro zlepšení prostředí vnitřního města.

Dalším zdrojem hluku je železniční trať Jaroměř – Hradec Králové dimenzovaná na zdvojkolejnění a návrhovou rychlost až 160 km/hod. V synergickém působení hlukové zátěže železniční tratě a silnice I/33 na zastavěném území Semonic je současný stav na hraně únosnosti. Pokud dojde k uplatnění koncepce zdvojkolejnění, pak bylo ověřováno v územně plánovacích podkladech, že by hluková zátěž mohla přesáhnout až 70 dB. Je proto nutné uvažovat s opatřením ve formě protihlukových stěn u zastavěného území Semonic a Jezbin.

Obchvat silnice II/299 jižně od Josefova nemá z hlediska hluku takový dopad jako ostatní dopravní trasy, protože se jedná o nejméně zatíženou komunikaci II. třídy na území města

3. ÚDAJE O SOUČASNÉM STAVU ŽIVOTNÍHO PROSTŘEDÍ V ŘEŠENÉM ÚZEMÍ A JEHO PŘEDPOKLÁDANÉM VÝVOJI, POKUD BY NEBYLA UPLATNĚNA ÚZEMNĚ PLÁNOVACÍ DOKUMENTACE

3.1. Kvalita ovzduší

EMISNÍ SITUACE

V řešeném území je provozováno několik významných zdrojů znečišťování ovzduší zařazených do kategorie REZZO 1 a REZZO 2 ve smyslu zákona č. 86/2002 Sb., o ochraně ovzduší, ve znění pozdějších předpisů.

Přehled nejvýznamnější stacionárních zdrojů znečišťování ovzduší

REZZO1	REZZO 2
AGRO CS, a.s., - bioplynová stanice Jaroměř	Agro Jaroměř, spol. s r.o. – pastárna Jaroměř, cihelna, topeniště – HU tříděné•
GUMOTEX a.s., - odštěp. z. Tanex Plasty	Cihleny Stamp Miskolezy, s.r.o. – TTO
KARSIT, s.r.o. Jaroměř	Jaroslav Erban, Starý Ples – zemědělský živočišná výroba
ENIGEN, s.r.o., středisko TEPLO Jaroměř	KSK BONO, s.r.o., Heřmanice n.L. a Hořenice n.L. – plynové kotelny
ENERGETIKA s.r.o., Jaroměř	ZD Dolany
VČO - Východočeská obalovna, s.r.o.	TS Jaroměř – kotelna na dřevo
	NOVOPOL, a.s., Velký Třebešov, technologie zpracování BPS
	TEDOM – VKS, s.r.o. – kotelna – zemní plyn
	VIRJAN, s.r.o. – farma Nový Ples

Na emisní zátěži řešeného území kromě velkých a středních zdrojů znečišťování ovzduší podílí rovněž zdroje kategorie REZZO3 tzv.plošné zdroje (lokální topeniště), přesto že síť rozvodů zemního plynu je v Jaroměři rozšířena na většině zastavěného území. Dle údajů uvedených v ÚP Jaroměř bude plynofikace dále rozšiřována.

Plošná plynofikace je navržena v celém kompaktně zastavěném území města, kde dnes není vyřešeno energetické zásobování pro potřeby vytápění a ohřevu teplé užitkové vody. Rozvoj plynofikace bude prováděn zejména ze středotlakých rozvodů. Jedná se zejména o tyto lokality :

- zástavba mezi ulicemi Na vrších a Obránců míru (plynofikace je již připravena),
- prodloužení STL plynovodu na Jezbiny a Semonice (s případným pokračováním do Rožnova a Neznášova),
- prodloužení STL plynovodu na Nový Ples,
- prodloužení STL plynovodu vedoucího z RS III ke krematoriu do Heřmanic (plynofikace Heřmanic je připravena),
- zokruhování středotlakého plynovodu z Heřmanic do navrženého řadu v ulici Na vrších.

Významným emitentem emisní zátěže v řešeném území je automobilová doprava. Obytná zástavba je zatížena nejvíce na průjezdu silnice I/33 a I/37 v Jaroměři. Poměrně významné jsou dopravně zatíženy i silnice II. třídy – II/285 a II/299. Koncepce navrhuje přeložku silnice I/33 mimo zastavěné území města, přeložku silnice II/299 mimo zastavěné území města, silnice II/258 je stabilizována.

IMISNÍ SITUACE

V řešeném území není prováděno kontinuální sledování kvality ovzduší. Nejbližšími provozovanými měřicími stanicemi jsou Hradec Králové.

Dle údajů z roku 2010 není řešené území zařazeno mezi oblasti se zhoršenou kvalitou ovzduší, ve smyslu zákona č. 26/2002 Sb., o ochraně ovzduší, ve znění pozdějších předpisů.

Pokud by nebyla územně plánovací dokumentace uplatněna, pak by kvalita ovzduší měla stejné ukazatele.

3.2. Klimatické charakteristiky

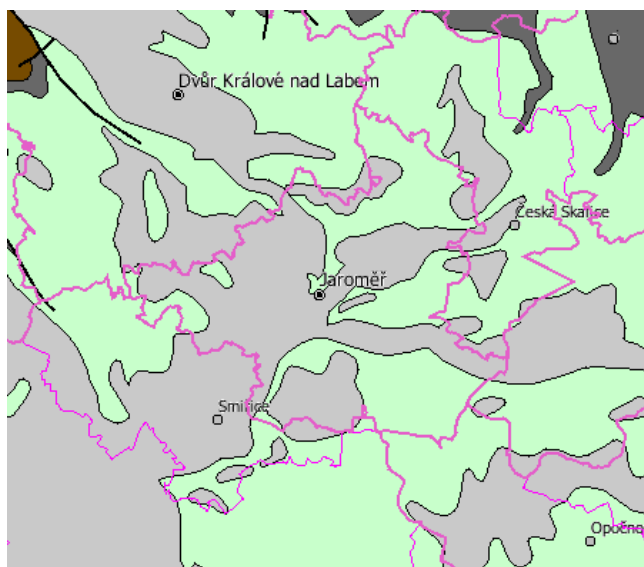
Z hlediska klimatické regionalizace (E. Quitt, 1975) náleží řešené území do oblasti mírně teplé MT 11, pro kterou je charakteristické dlouhé a suché léto, krátké teplé jaro a mírně teplý podzim. Krátké, mírně teplé a velmi suché zimy s krátkým trváním sněhové pokrývky. Průměrné charakteristiky okrsku – viz **PŘÍLOHA Č. 2**

Charakteristiky se uplatněním nemění koncepce.

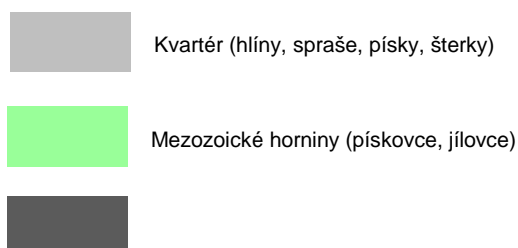
3.3. Geologické poměry

Z hlediska geologické stavby náleží území k rozsáhlé regionálně-geologické jednotce Český masiv, v rámci ní ke České křídové pánvi. Město leží v Úpsko - metujské tabuli na soutoku tří řek - Labe, Úpy a Metuje. Geologický podklad tvoří křídové usazeniny středního a spodního turonu, kvarterní pokryvy tvoří aluviální náplavy - říční písky a štěrky a povodňové hlíny. Západně od města jsou spraše. Na těchto podkladech se vytvořily slabé kyselé až neutrální půdy hnědozemního a nivního typu.

V rámci řešeného území se nenacházejí vyhrazená ložiska nerostných surovin, ani dobývací prostory ani CHLÚ. Rovněž nejsou známy oblasti poddolovaných a svážných území.



Zdroj dat: www.geoportal.cenia.cz



Permokarbonské horniny (pískovce, slepence, jílovce)

Poměry se uplatněním koncepce nemění.

3.4. Hydrogeologické poměry

Z hydrogeologického hlediska leží území na rozhraní hydrogeologických rajonů 4250 – Hořicko – miletínská křída, 4222 – Podorlická křída v povodí Orlice a 4221 – Podorlická křída v povodí Úpy a Metuje. V tomto regionu se vyskytuje artézská voda s napjatou hladinou. Artézská voda je vázána na perucko-korycanské souvrství křída, které je cenomanského stáří. Mocnost cenomanských pískovců dosahuje v tomto prostoru až 20 metru. Jedná se o průlinovo – puklinovou vodu s mineralizací do 0,3g/l. Voda náleží Ca-Mg-HCO₃ chemickému typu. Transmisivita pískovců je do 10⁻³m²/s.

Poměry se uplatněním koncepce nemění.

3.5. Hydrologické poměry

Řešené území leží v nivách tří řek - Labe, Metuje (Staré Metuje) a Úpy. Vodní toky jsou zastoupeny četnými malými toky nebo uměle zbudovanými či přírodními kanály (Dolecký potok, Běluška, Tůně, Stará Metuje, Jasenná). V rámci řešeného území se nacházejí rovněž slepá ramena a meandry řek a původní koryta. Některé části toků řek zůstaly přirozenými koridory, které dnes patří mezi ekologicky cenná území. Vodní toky jsou regulovány od doby založení Josefova.

Vodní plochy jsou zastoupeny zejména umělými nádržemi, z nichž nejvýznamnější jsou - Jaroměřský rybník, Starý ples, Dolecký rybník. Vodní toky a vodní plochy jsou ze zákona významnými krajinnými prvky. ÚP Jaroměř vymezuje aktivní zóny záplavového území a záplavové území Q₁₀₀ toků Labe, Úpy, Běhuňky a Metuje.

V aktivní záplavové zóně platí omezení dle ustanovení § 67 vodního zákona, nesmí se zde umísťovat, povolovat ani provádět stavby s výjimkou vodních děl, jimiž se upravuje vodní tok, převádějí povodňové průtoky, provádějí opatření na ochranu před povodněmi nebo která jinak souvisejí s vodním tokem nebo jimiž se zlepšují odtokové poměry, staveb pro jímání vod, odvádění odpadních vod a odvádění srážkových vod a dále nezbytných staveb dopravní a technické infrastruktury. Dále se zde zakázáno těžit nerosty a zeminu způsobem zhoršující odtok povrchových vod a provádět terénní úpravy zhoršující odtok povrchových vod, skladovat odplavitelný materiál, látky a předměty, zřizovat oplocení, živé ploty a jiné podobné přepážky, zřizovat kempy, tábory a jiná dočasná zařízení.

V záplavovém území mimo aktivní zónu musí být každá plánovaná stavba posouzena s ohledem na ovlivnění odtokových poměrů v inundaci. Se zvyšující se četností a intenzitou povodní je nutné předcházet riziku vzniku škod a pokud možno co nejvíce eliminovat stavební činnost v inundačním území. Město Jaroměř ve spolupráci s Povodím Labe s.p. vybuodovalo protipovodňová opatření na území Jaroměře. Výstavba protipovodňových opatření (PPO) v Jaroměři znamená výstavbu souboru dílčích staveb (stěny v kombinaci s hrázemi), které ochrání majetek a životy obyvatelstva před průtokem stoleté vody. Aby stavba mohla být takto označována, jedná se o návrh PPO opatření na kótu Q₁₀₀ plus 50 cm.

Východní část katastrálního území je součástí CHOPAV Východočeská křída.

Poměry se uplatněním koncepce výrazně mění. Po vybudování protipovodňových opatření byly hodnoty aktivní zóny a Q₁₀₀ přepočítány. Byly vymezeny plochy, které je díky těmto opatřením možné začlenit do zastavitelných ploch. Je však třeba si uvědomit, že plochy přirozeně náchylné k záplavě budou mít i poté zpožděný nástup vodní hladiny, popř. budou mít nižší nastoupání hladiny. V případě ustoupení záplavy bude však delší dobu trvat vysychání příslušné lokality. Pro objekty v této zóně je však dlouhodobé promáčení vždy škodlivější, než prudké kolísání hladiny s rychlým návratem do normálu.

3.6. Půdní poměry

Geologická a geomorfologická stavba, společně s klimatickými podmínkami a dalšími vlivy, podmiňují vývoj půd.

Celková výměra řešeného území	2395 ha
Podíl zemědělské půdy z celkové výměry	70,44 %
Podíl orné půdy ze zemědělské půdy	51,63 %
Podíl lesů	1,50 %

Struktura pozemků administrativního území Jaroměř podle druhu k 31.12.2009

Druhy pozemků:	Plocha (ha)
Celková výměra	2 395
Zemědělská půda	1 687
Orná půda	871
Zahrady + ovocné sady	199
Trvalé travní porosty	618
Lesní pozemky	36
Vodní plochy	101
Zastavěné plochy	157
Ostatní plochy	416

Zdroj: Český statistický úřad

SKUPINY PŮDNÍCH TYPŮ - viz **PŘÍLOHA Č. 3**

3.7. Ochrana přírody a krajiny

ZVLÁŠTĚ CHRÁNĚNÁ ÚZEMÍ

V řešeném území jsou vyhlášena zvláště chráněná území ve smyslu § 14 zákona č. 114/1992 Sb., o ochraně přírody a krajiny, ve znění pozdějších předpisů - **Přírodní památka Stará Metuje**.

VÝZNAMNÉ KRAJINNÉ PRVKY (VKP)

Významný krajinný prvek je definován (dle zákona č. 114/1992 Sb.) jako ekologicky, geomorfologicky nebo esteticky hodnotná část krajiny, která utváří její typický vzhled nebo přispívá k udržení její stability. Mezi VKP „ze zákona“ patří lesy, vodní toky, rybníky, jezera, údolní nivy. Kromě toho mohou být VKP i jiné části krajiny, např. mokřady, stepní trávníky, remízky, meze parky, sady, zámecké zahrady, naleziště nerostů a zkamenělin, přirozené i umělé skalní útvary a jiné, pokud je orgán státní správy v ochraně přírody zaregistruje s ohledem na jejich ekologickou a krajinnotvornou funkci. V řešeném území je registrováno 6 VKP ve smyslu § 6 zákona č. 114/1992 Sb., ve znění platných předpisů („registrované VKP“).

Registrované významné krajinné prvky:

- Klofáčova stezka (k.ú. Josefov u Jaroměře),
- Ovocný sad u vojenského cvičiště (k.ú. Josefov u Jaroměře),
- Jaroměřský hřbitov (k.ú. Jaroměř),
- Zvolská stráž (k.ú. Jaroměř),

- Písník (k.ú. Jaroměř),
- Prohlubeň (k.ú. Semonice)

PAMÁTNÉ STROMY

V řešeném území jsou vyhlášeny **památné stromy** viz ve smyslu § 46 zákona č. 114/1992 Sb., o ochraně přírody a krajiny, ve znění platných předpisů – viz **PŘÍLOHA Č.4.**

ÚZEMNÍ SYSTÉM EKOLOGICKÉ STABILITY (ÚSES)

Územní systém ekologické stability je dle zákona č.114/1992 Sb., o ochraně přírody a krajiny, ve znění pozdějších předpisů, vzájemně propojený soubor přirozených i pozměněných, avšak přírodě blízkých ekosystémů, které udržují přírodní rovnováhu.

Regionální ÚSES (Územně – technický podklad (ÚTP) NR - R ÚSES ČR, dle zadání MMR ČR zpracovala Společnost pro životní prostředí Brno, s.r.o., 1996) je výchozím podkladem pro zapracování do ZÚR (v minulosti ÚPN VÚC). Pro ÚPO je závazná úroveň lokální, která by však měla vycházet z úrovně regionální a nadregionální.

Jakožto podklad pro zpracování ÚP měst a obcí bude N-R ÚSES, který je součástí vydané ZÚR Královéhradeckého kraje. Po nabytí platnosti Opatření obecné povahy ZÚR Královéhradeckého kraje bylo třeba dopracovat do lokální podoby ÚSES na území celého kraje. Vzhledem ke stavu projednávání ZÚR přebíráme do ÚPO RBC dle ZÚR, které má vymezeny 4 prvky.

Označení a číslo prvku	Název (označení) prvku
Regionální prvky ÚSES	
2 – Jaroměřská Úpa (Zvolská stráž)	Regionální biocentrum 986
3 - Černožická niva	Regionální biocentrum 985
4 - Jaroměřská Metuje	Regionální biocentrum HO83
5 - Jaroměř – Poříč	Regionální biocentrum HO65
Regionální biokoridor podél Labe	RBK
Regionální biokoridor kolem Úpy	RBK
Regionální biokoridor kolem Metuje	RBK
Lokální prvky ÚSES	
1- Lokální biocentrum 15 - Zálabí (část)	Lokální biocentrum Polcovský dvůr, funkční Lokální biocentrum, návrh, částečně funkční
16 – Jezbiny	Lokální biocentrum, návrh, nefunkční
18 – Park Josefov	Lokální biocentrum, stav+návrh, částečně funkční
23 – Za silnicí	Lokální biocentrum, návrh, nefunkční
11 – Lidové sady	Lokální biocentrum, stav, funkční
10- Olšina	Lokální biocentrum, návrh, nefunkční
6 – V Labi	Lokální biocentrum, návrh, částečně funkční

Označení a číslo prvku	Název (označení) prvku
7- Hořenický Budín	Lokální biocentrum, stav, funkční
8 – Pod Trojicí	Lokální biocentrum, návrh, částečně funkční
9 – Dolecký potok	Lokální biocentrum, stav, částečně funkční
Lokální biokoridor Dolecký potok	Stav, funkční
Lokální biokoridor Bezejmenný potok	Návrh, nefunkční

NATURA 2000

Jedním z nástrojů sloužících k ochraně biodiverzity v zemích Evropských společenství je vytváření soustavy NATURA 2000. Soustava NATURA 2000 vychází ze Směrnice Rady č. 79/409/EHS ze dne 2.4.1979, o ochraně volně žijících ptáků (Council Directive 79/409/EC on the conservation of the wild birds), zkráceně Směrnice o ptácích (Birds Directive), a Směrnice Rady č. 92/43/EHS ze dne 21.5.1992, o ochraně přírodních stanovišť, volně žijících živočichů a planě rostoucích rostlin (Council Directive 92/43/EC on the conservation of natural habitats and of wild fauna and flora), zkráceně Směrnice o stanovištích (Habitats Directive). Začleněna do českého právního řádu byla novelou zákona č. 114/1992 Sb., ve znění pozdějších předpisů (č. 218/2004 Sb.). Vytvořeny byly nové kategorie územní ochrany přírody – ptačí oblasti (PO) a evropsky významné lokality (EVL). V řešeném území jsou vyhlášeny 2 lokality soustavy Natura 2000, Evropsky významné lokality:

Název	Číslo	Předmět ochrany	Rozloha	k.ú.	Vyhlášeno
Josefov - pevnost	CZ0523676 (kód ÚSOP: 2935)	Lokalita vrápence malého	41,4311 ha	Josefov u Jaroměře	22.12.2004 NV 132/2005 Sb.
Stará Metuje	CZ0523288 (kód ÚSOP: 2911)	lokalita klínatky rohaté	23,3818 ha	Jaroměř Rychnovek Šestajovice	22.12.2004 NV 132/2005 Sb.

Josefov – pevnost (CZ0523676)

Jedná se o rozsáhlý systém podzemních chodeb pod pevností Josefov, která byla postavena roku 1787. Celková délka chodeb je 45 km. Vzhledem k přístupnosti a předběžně zjištěné největší frekvenci výskytu netopýrů jsou kontrolovány pouze chodby o celkové délce cca 1,5 km. Tato lokalita je regionálně významným zimovištěm vrápence malého (*Rhinolophus hipposideros*).

Stará Metuje (CZ0523288)

Odstavené původní říční koryto Staré Metuje s bohatým břehovým porostem na levém břehu Nové Metuje před vtokem do Jaroměře. Jedná se o významnou lokalitu na území Královéhradeckého kraje s výskytem klínatky rohaté (*Ophiogomphus cecilia*).

Ornitologický park - JOSEFSKÉ LOUKY

Jedná se o plochu, ve které se kumulují funkce ochrany přírody s ochranou technické památky (umělé kanály a hrádka s hrázkami) a s pobytem člověka za účelem pozorování dění v přírodě (hnízdění ptáků).

3.8. Kulturní a historické památky, urbanisticky cenná území

Mezi kulturní a historické památky patří:

- Městská památková rezervace Josefov
- Městská památková zóna Jaroměř
- Archeologická naleziště
- Památkově chráněné objekty, zapsané ve státním rejstříku – viz **PŘÍLOHA č.5**

Návrh územního plánu vychází z ochrany hodnot historických a urbáních.

Urbanisticky cenná území jsou vymezena jako území, kde musí dokumentaci vždy zpracovat autorizovaný architekt. Jedná se o všechny plochy bydlení a občanské vybavenosti, včetně smíšených území s těmito funkcemi.

3.9. Vývoj území v případě nerealizace koncepce

Vzhledem k tomu, že návrh územního plánu přebírá většinu rozvojových ploch stávajícího územního plánu a pouze dílčí přidává, bude rozvoj území velmi podobný navrhovanému řešení. Návrh územního plánu významně ovlivní životní podmínky, zejména zastavěného území.

V případě nerealizace koncepce nebude možné plně využít zastavěného a přestavbového území koridoru podél silnice I/33 a silnice I/37, z důvodů zátěže území dopravou (hluk, emise). Naopak v prostoru koridoru železniční tratě budou stávající podmínky příznivější, oproti navrhovanému zdvojkolejnění a souběhu se silnicí I/33, což se projeví zejména vlivem na zástavbu Semonice a Jezbin. Oproti tomu bude realizována stavba dálnice na administrativním území města, proto je třeba sledovat vliv hluku a emisí z provozu dálnice v oblasti Cihelny (obytné území). Naopak při zprovoznění dálnice D11 bude v koridoru silnice I/37 snížena zátěž dopravou, což pozitivně ovlivní prostředí pro bydlení v tomto prostoru.

Přírodní prostředí ovlivní nerealizace koncepce téměř stejně. Pokud by koncepce nebyla uplatněna, pak by se stav některých složek životního prostředí nadále zhoršoval (ovzduší, emise). Nerealizace koncepce bude mít za následek menší zábor zemědělského půdního fondu. V případě nerealizace koncepce budou realizovány dopravní stavby D11 a přeložka silnice I/33, protože tyto stavby jsou z pohledu přípravy de facto stavem (stavby s územním rozhodnutím a stavebním povolením).

4. CHARAKTERISTIKY ŽIVOTNÍHO PROSTŘEDÍ, KTERÉ BY MOHLY BÝT UPLATNĚNÍM ÚZEMNÍHO PLÁNU VÝZNAMNĚ OVLIVNĚNY

Z charakteristik životního prostředí bude významně ovlivněna zemědělská půda. Využití ploch vymezených ÚP Jaroměř si vyžádá zábor ZPF v rozsahu 185,8 ha. Z toho:

- Ø k.ú. Jaroměř – 125,8 ha
- Ø k.ú. Jezbiny – 0,7 ha
- Ø k.ú. Josefov – 12,7 ha
- Ø k.ú. Starý Ples – 1,9 ha
- Ø k.ú. Semonice – 44,7 ha

Ostatní složky životního prostředí nebudou významně dotčeny. Jejich popis je uveden v kapitole 2, zjištěné potenciální vlivy jsou popsány v kapitole 5.

5. SOUČASNÉ PROBLÉMY A JEVY ŽIVOTNÍHO PROSTŘEDÍ, KTERÉ BY MOHLY BÝT UPLATNĚNÍM ÚZEMNÍHO PLÁNU VÝZNAMNĚ OVLIVNĚNY, ZEJMÉNA S OHLEDEM NA ZVLÁŠTĚ CHRÁNĚNÁ ÚZEMÍ A PTAČÍ OBLASTI

Uplatněním koncepce nebudou ovlivněna zvláště chráněná území, plochy NATURA 2000, památné stromy, nemovité kulturní památky, MPR, MPZ a další hodnoty území. Ochrana krajiny je prioritou koncepce územního plánu.

6. ZHODNOCENÍ STÁVAJÍCÍCH A PŘEDPOKLÁDANÝCH VLIVŮ NAVRHOVANÝCH VARIANT ÚZEMNĚ PLÁNOVACÍ DOKUMENTACE (VČETNĚ VLIVŮ SEKUNDÁRNÍCH, SYNERGICKÝCH A DALŠÍCH)

VLIVY KONCEPCE NA ÚZEMÍ MĚSTA

Jak již bylo popsáno v textu, dva záměry dopravních staveb – výstavba dálnice D11 a přeložka silnice I/33 – jsou ve stadiu územních a stavebních rozhodnutí. Jelikož se jedná o dlouhodobě sledované stavby, bylo zpracováno posouzení vlivu těchto staveb na životní prostředí (EIA) a tyto stavby byly sledovány již v rámci platného územního plánu z roku 1997. Vliv dálnice na okolní prostředí je minimalizováno tím, že je vedena volnou krajinou. Pouze v lokalitě, kde překračuje silnici II/285 by mohlo dojít za mimořádných podmínek k narušení lokality okolního bydlení. Vzhledem ke vzdálenosti od tělesa dálnice však toto narušení existuje pouze teoreticky. U dálnice dojde tudíž pouze k narušení krajinného rázu severovýchodní části administrativního území města. Silnice I/33 vstupuje do administrativního území v krátkém úseku na severu území za krematoriem. Vzhledem k tomu, že je trasa vedena příliš blízko krematoria, které řadíme k pietním místům, je navržena územním plánem protihluková stěna. Dále je nutné vést citlivě trasu silnice I/33 v oblasti Bělušky a přemostění musí přinést novou hodnotu do tohoto citlivého prostoru s charakteristickým krajinným rázem. V rámci výstavby a provozu dálničního úseku je třeba navrhnout síť zemědělských účelových komunikací.

Problematický je souběh železnice (Hradec Králové – Jaroměř) a silnice I/33 ve východním sektoru města, severně od zastávky Semonice. V současné době je zátěž na silnici I/33 kritická a z hlediska hlukové a emisní zátěže představuje zásadní problém ve městě. K tomu hluk ze železnice, spojený s výstavbou zdvoukolejnění, je v synergickém působení velkou zátěží. Řešením je s budováním zdvoukolejnění začít až po vybudování nové stopy silnice I/33. Modelově jsme pro souběh spočítali 72 - 74 dB pro denní izofonu při stávající intenzitě dopravy.

VLIVY NA OVZDUŠÍ

Z hlediska vlivu na ovzduší je jako záměr s potenciálně nejvýznamnějšími vlivy na ovzduší hodnocen záměr výstavby dálnice D11. V okolí tělesa dálnice dojde k poměrně výraznému nárůstu emisní zátěže z automobilové dopravy.

Z koncepčního hlediska je kladně hodnocen návrh přeložky silnice I/33, která v současné době prochází zastavěným územím města.

Využití ploch pro bydlení nebude spojeno s výrazným nárůstem emisní zátěže. Řešené území je většinou plynofikováno a dle koncepce ÚP bude zásobování rozvojových ploch uskutečněno ze stávajících zapojovacích bodů (RS). Některé stávající úseky plynovodů budou přeloženy tak, aby byly optimálně využitelné rozvojové plochy. Mírný nárůst emisní zátěže lze předpokládat v souvislosti se zvýšením počtu obyvatel obce a tím vyvolaným nárůstem intenzity osobní automobilové dopravy. Způsob využití ploch pro výrobu a skladování/lehký průmysl není ÚP konkrétně specifikován. Dle podmínek stanovených ÚP je využití těchto ploch přípustné pro nerušící výrobu, sklady, logistické terminály a podmíněně přípustné využitelné jsou pro technickou infrastrukturu, dopravní plochy a odstavná parkoviště. Využití ploch je možné za předpokladu dodržení hygienických předpisů v oblasti ochrany ovzduší, hlukové zátěže a ochrany zdraví obyvatelstva. Riziko narušení kvality obytného prostředí je spojeno zejména s možností využití těchto ploch pro logistické areály, jejichž provoz je spojen s automobilovou dopravou.

VLIVY NA POVRCHOVÉ A PODZEMNÍ VODY

Naplnění koncepce bude mít kladné i negativní vlivy na režim a jakost povrchových a podzemních vod. Potenciálně negativní vlivy mohou být vyvolány v důsledku zvýšení rozsahu zpevněných ploch, který přispívá k urychlení povrchového odtoku. Naopak kladně jsou hodnoceny návrhy zvýšení rozsahu krajinné zeleně a návrhy systému ekologické stability, které přispívají ke zvýšení retenčních schopností území. V tomto smyslu jsou kladně hodnoceny návrhy využití ploch zemědělské půdy k výsadbě krajinné a sídlení zeleně.

Zvýšení počtu obyvatel v obcích řešeného území nebude spojeno s negativními vlivy na kvalitu povrchových a podzemních vod. Územní plán navazuje na stávající systém odkanalizování území a čištění odpadních vod. Odpadní vody budou odváděny a čištěny v centrální ČOV Jaroměř. Řešení odpadních vod je řešeno v rámci projektu Čisté Labe. Záměrem je napojit většinu sídel ORP na kanalizační síť a ČOV Jaroměř (v souvislosti s evropským projektem „Čisté Labe z Jaroměřska“). Podíl obyvatel napojených na veřejnou kanalizaci má město Jaroměř 87,8%. Na kanalizaci nejsou napojeny sídla Semonice, Jezbiny a Starý Ples, ale mají koncepci odkanalizování. Dešťové vody budou na řešených lokalitách zasakovány na vlastních pozemcích, zejména u individuální výstavby. Z veřejných prostranství budou dešťové vody odváděny do vodotečí. Některé rozvojové plochy jsou vymezeny v záplavovém území hladiny Q₁₀₀. Podmínkou využití těchto ploch je souhlas vodoprávního úřadu.

VLIVY NA HORNINOVÉ PROSTŘEDÍ

Hodnocením koncepce ÚP Jaroměř a hodnocením vymezených rozvojových ploch a koridorů nebyly identifikovány vlivy na horninové prostředí.

VLIVY NA ZPF

V důsledku naplnění koncepce dojde k poměrně významnému záboru zemědělských půd. V návrhu územního plánu jsou vypořádány plochy ZPF určené k zastavění ve stávajícím územním plánu. K nim přibývají plochy nově vymezené, z nichž nejrozsáhlejší jsou plochy kolem dálnice D11. Plochy z dnes platného územního plánu a jeho změn jsou vypořádány a mají souhlas orgánu ochrany ZPF podle § 5. Nově navrhované plochy jsou tak v minimálním rozsahu.

Rozsah záboru ZPF

Z hlediska vlivu na ZPF jsou kladně hodnoceny návrhy přestaveb ploch. Tento krok je jedním ze základních předpokladů pro omezení suburbanizace území a zábor zemědělských půd. Koncept územního plánu byl řešen s ohledem soustředit budoucí zastavitelné plochy pro výstavbu výhradně na plochy, které na stávající zástavbu sídla bezprostředně navazují.

VLIVY NA PUPFL

Hodnocením koncepce ÚP Jaroměř a hodnocením vymezených rozvojových ploch a koridorů nebyly identifikovány významné vlivy na pozemky určené k plnění funkcí lesa resp. lesní ekosystémy. Ploch PJARO_01, 02 a ZJOS_02 byl identifikován jejich zásah do ochranného pásma lesa, které je dle lesního zákona č. 289/1995, vymezeno ve vzdálenosti 50 m od okraje lesa. Využití těchto ploch je podmíněno souhlasem orgánu ochrany lesa.

VLIVY NA FLORU, FAUNU A EKOSYSTÉMY

Naplnění koncepce ÚP Jaroměř nebude spojeno s negativními vlivy na prvky chráněné ve smyslu zákona č. 114/1992 Sb., o ochraně přírody a krajiny, ve znění pozdějších předpisů.

ÚP Jaroměř vymezuje prvky regionálního a lokálního územního systému ekologické stability. Funkční i nefunkční prvky ÚSES jsou vymezeny jako veřejně prospěšná opatření ve smyslu stavebního zákona č.183/2006 Sb., ve znění pozdějších předpisů. Naplněním této části koncepce ÚP dojde k závaznému vymezení skladebných částí ÚSES a vytvoření podmínek pro realizaci skladebných částí ÚSES. Realizace ÚSES je jedním ze základních předpokladů vedoucích ke zvýšení ekologické stability území, zvýšení podílu mimolesní zeleně, zvýšení migrační prostupnosti území a zvýšení estetických hodnot území.

Žádné plochy určené pro výstavbu nejsou v rámci ploch ÚSES evidovány. Plochy pro výstavbu jsou v plochách ÚSES pouze protipovodňové úpravy.

VLIVY NA KRAJINU

Koncepce ÚP Jaroměř obsahuje části, jejichž naplnění výrazně přispěje ke zvýšení kvality krajinného prostředí sídla.

Z hlediska vlivu na krajinu města je kladně hodnocen koncepční záměr vytvoření zeleného prstence kolem Jaroměře a Josefova. Je doplněna veřejná zeleň v lokalitě Josefov, která navazuje na tzv. Klofáčovu stezku a využívá plochu jižního předpolí Josefova pro další rozvoj sídelní zeleně. Josefov je systémem parků napojen na tzv. Dolní Josefov přes prostor soutoku Labe a Metuje, odtud je okruh veden po hraně zastavěného území města Jaroměř. Okruh využívá rovněž plochy stávajících parků v centru města.

Dále jsou kladně hodnoceny návrhy vymezení skladebných částí systému ekologické stability regionální a lokální úrovně.

Zpracovatel konceptu ÚP Jaroměř velkoryse vymezuje plochy pro smíšené nezastavěné území (NS), plochy zeleně přírodního charakteru (NP) a plochy zeleň ochrannou a izolační (K,IZ). Dostatečné množství kvalitní krajinné zeleně patří mezi základní faktory utvářející obytně a rekreačně atraktivní území.

V ZÚR Královéhradeckého kraje je krajina řešeného území zahrnuta mezi oblasti 9 Opočensko s typem „zemědělská krajina“ a „urbanizovaná krajina“, s následujícími charakteristikami:

„Zemědělská krajina“ – Silně pozměněna zemědělstvím. Původní vegetační pokryv byl nahrazen kulturními biotopy. Tvoří především bezlesé formace.

„Urbanizovaná krajina“ – Charakteristická výraznou převahou zástavby nad přírodními složkami. Stávajícím přírodním složkám je třeba věnovat mimořádnou pozornost, s cílem zakládat další zelené systémy.

Řešení navrhované ÚP Jaroměř odpovídá požadavkům uvedeným v Zásadách územního rozvoje Královéhradeckého kraje.

ÚP Jaroměř stanovuje základní podmínky ochrany krajinného rázu. Mezi základní podmínky ochrany krajinného rázu patří nezastavitelnost nivních prostorů řek a potoků, zejména Labe, Úpy, Metuje, Doleckého potoka a dalších vodotečí v řešeném území. Dále je chráněn prostor Stará Metuje s ovocným sadem Josefov a Klofáčovou stezkou. Územní plán stanovuje ochranu krajinného rázu v lokalitách – Na Libinách, parky Josefov a předpolí Josefov (jihozápad a jihovýchod, včetně asanační lokality) a parky Jaroměř.

Ke zkvalitnění estetických hodnot krajinného prostředí a městské krajiny významně přispívá ÚP Jaroměř vedle vymezení skladebných částí ÚSES a zajištěním ochrany stávajících krajinných hodnot rovněž návrhy na rozšíření krajinné a městské zeleně.

Systém sídelní zeleně je v územním plánu navržen tak, aby vznikl zelený okruh mezi oběma jádry - Jaroměř a Josefovem. Z okružního zeleného prstence kolem Josefova (Klofáčova stezka), který je doplněn dalšími plochami - parkovou zelení a asanační plochou jižního předpolí, lze projít k Dolnímu Josefovu a přes prostor soutoku do aleje v Tovární ulici a dále k tělesu železniční tratě pod nádražím. Kolem tělesa tratě jsou vymezeny nové parkové plochy a napojují se na vnitřní uliční koridor Jezbin. Jezbinami se lze dostat pod těleso železniční tratě a přes silnici I/33 do oblasti pracháren (Libiny), která je navržena jako plocha rozvojová. Odtud pak do terénní deprese Doleckého potoka, kolem Doleckého rybníka do prostoru Na Cihelnách. Tudy vede okruh uličními koridory (ulice Moravská) a vnitřními volnými prostory bloků k prostoru nemocnice a vodárny. Odtud pokračuje po svahu Labe do centra města a přes lávku pokračuje do navržené parkové plochy Olšina, odtud zpátky podél Labe do prostoru centra a náměstí. Z náměstí je okruh veden podél Labe do prostoru soutoku Úpy a Labe a spolu s cyklostezkou (trasa 24) do Dolního Josefova. Okruh je doplněn novými lávkami pro pěší přes Labe (viz Výkres uspořádání zeleně a veřejných prostor).

VLIVY NA OBYVATELSTVO

Naplnění koncepce ÚP Jaroměř bude spojeno s potenciálně kladnými vlivy na obyvatelstvo.

Kladně lze hodnotit části koncepce a záměry směřující ke zlepšení obytného a rekreačního prostředí sídel. Koncepce vytváří podmínky pro rozvoj odpovídající jejich charakteru.

VLIVY NA KULTURNÍ A HISTORICKÉ HODNOTY ÚZEMÍ

Z hlediska vlivu na kulturní a historické hodnoty území nebyly v měřítku zpracování identifikovány negativní vlivy.

TABULKA: VYHODNOCENÍ PLOCH A KORIDORŮ

Vysvětlivky označení ploch:

BV - Plochy venkovského bydlení

BI - Plochy městského a příměstského bydlení

BH - Bydlení v bytových domech/ hromadné

RZ - Plochy rekreace/zahrádkové osady

SR - Plochy smíšené obytné/rekreační

SC - Plochy smíšené obytné/ v centrech měst
 SM - Plochy smíšené obytné/ městské
 SK - Plochy smíšené obytné/komerční
 OP - Plochy smíšené neobytné / opevnění Josefova
 SN - Plochy smíšené neobytné
 OV - Plochy občanské vybavenosti/veřejná infrastruktura
 OM - Plochy občanské vybavenosti/ komerční zařízení malá a střední
 OS - Plochy občanské vybavenosti/ tělovýchovná zařízení
 OH - Plochy občanské vybavenosti / hřbitovy
 Tik - Plochy technické infrastruktury / koridor
 TI - Plochy technické infrastruktury
 PV - Plochy veřejných prostranství
 ZV - Plochy veřejných prostranství/ veřejná zeleň
 DS - Plochy dopravní infrastruktury / silniční
 DZ - Plochy dopravní infrastruktury / drážní
 DL - Plochy dopravní infrastruktury / letecká
 DK - Plochy dopravní infrastruktury / kombinovaná
 DSk - Plochy dopravní infrastruktury / koridor
 VL - Plochy výroby a skladování / lehký průmysl
 VZ - Plochy výroby a skladování / zemědělská výroba
 VT - Plochy výroby a skladování / energetická zařízení
 ZA - Plochy zeleně soukromé a vyhrazené
 PT - Plochy transformační

Plochy navrhované

	Označení plochy	Využití	Výměra (m ²)	Identifikované vlivy na složky ŽP	Komentář SEA
	ZJARO_01	DS	5204	Narušení krajinného rázu, křížení RBK, narušení krematoria hlukem, zábor	Podmínkou je citlivé řešení přemostění Běluňky, minimální zásah do RBK, hlukové zatížení krematoria (protihlukové úpravy),

	Označení plochy	Využití	Výměra (m ²)	Identifikované vlivy na složky ŽP	Komentář SEA
				orné ZPF půdy (orná půda, louka), regionální biokoridor, regionální biocentrum	cca 50% záboru půda vysoké kvality, Využití plochy podmíněno zajištěním zachování minimálních parametrů regionálního biocentra a zajištění zachování funkcí regionálního biokoridoru
	ZJARO_02	BI	24964	Zábor ZPF (zahrada), hluk ze silnice I/33	Podmínkou je protihlukové opatření
	ZJARO_03	BI		Zábor ZPF (louky, zahrady, orná půda)	Zábor půdy vysoké kvality (I.třída ochrany), využitím ploch nesmí být ohrožena (narušena) funkce lokálního biokoridoru
	ZJARO_04	BI		Zábor ZPF (louky, zahrady, orná půda)	Zábor půdy vysoké kvality (I.třída ochrany), využitím ploch nesmí být ohrožena (narušena) funkce lokálního biokoridoru
	ZJARO_05	BI		Zábor ZPF (louky, zahrady, orná půda), lokální biokoridor, aktivní zóna záplavového území, Q100	Zábor půdy vysoké kvality (I.třída ochrany), využitím ploch nesmí být ohrožena (narušena) funkce lokálního biokoridoru
	ZJARO_06	BI		Zábor ZPF (louky, zahrady, orná půda), aktivní zóna záplavového území, Q100, koridor VVN	Zábor půdy vysoké kvality (I.třída ochrany), využitím ploch nesmí být ohrožen (narušen) registrovaný VKP a lokální biokoridor
	ZJARO_07	BI		Zábor ZPF	Zábor půdy vysoké

	Označení plochy	Využití	Výměra (m ²)	Identifikované vlivy na složky ŽP	Komentář SEA
				(louky, zahrady, orná půda), aktivní zóna záplavového území, Q100, lokální biokoridor	kvality (I.třída ochrany), využitím ploch nesmí být ohrožena (narušena) funkce lokálního biokoridoru
	ZJARO_08	TI	127835	Zmenšení biotopu, záplavové území	Protipovodňová hráz
	ZJARO_09	BI, ZA	4 604	Zábor ZPF (zahrada), aktivní zóna záplavového území	Využití plochy podmíněno souhlasem vodoprávního úřadu. Využitím plochy nesmí být ohrožena (narušena) funkce lokálního biokoridoru
	ZJARO_10	SN, ZA	20293	Záplavové území	Plocha záplavového území Využití plochy podmíněno souhlasem vodoprávního úřadu. Využitím plochy nesmí být ohrožena (narušena) funkce lokálního biokoridoru vymezena jako zahrady
	PJARO_04	SC	8 514	-	-
	PJARO_05	SM	2 326	-	-
	PJARO_06	SN	2 451	-	-
	PJARO_07	SM	5 446	-	-
	PJARO_08	SK	2 246	-	-
	PJARO_09	SM	2 925	Zábor ZPF (zahrada)	Zábor ZPF I.třída ochrany
	PJARO_10	OV	2 213	-	-
	ZJARO_11	RZ	9 061	Zábor ZPF (orná půda), lokální biokoridor na hraně plochy,	100% záboru půda vysoké kvality (I. třída ochrany), využitím plochy nesmí být

	Označení plochy	Využití	Výměra (m ²)	Identifikované vlivy na složky ŽP	Komentář SEA
				aktivní zóna záplavového území	ohrožena (narušena) funkce lokálního biokoridoru, Podmínkou využití plochy je souhlas vodoprávního úřadu.
	ZJARO_12	VL	11 828	Zábor ZPF (zahrada, louky), aktivní zóna záplavového území	100% záboru půda vysoké kvality (I. třída ochrany). Podmínkou využití plochy je souhlas vodoprávního úřadu. Plochy v záplavovém území budou sloužit pro skladování nebo parkování vozidel
	ZJARO_13	BI	951	Zábor ZPF (zahrada)	Zábor ZPF II.třída ochrany.Plocha vymezena v ochranném pásmu železnice. Využití plochy pro bydlení možné za předpokladu splnění hygienických limitů (hluková zátěž obyvatelstva)
	ZJARO_14	BI	36771	Zábor ZPF	Hluk ze železnice
	ZJARO_42	VT	27 849	Zábor ZPF (louky), aktivní zóna záplavového území (okrajově), regionální biokoridor	Využitím plochy nesmí být ohrožena (narušena) funkce regionálního biokoridoru
	PJARO_01	BI	13 320	Zábor ZPF (zahrada), ochranné pásmo lesa	Využití plochy je podmíněno souhlasem orgánu ochrany lesa
	PJARO_02	BI	26 617	Zábor ZPF (zahrada),	Využití plochy je podmíněno souhlasem

	Označení plochy	Využití	Výměra (m ²)	Identifikované vlivy na složky ŽP	Komentář SEA
				ochranné pásmo lesa, při hranici aktivní zóny záplavového území, při hranici lokálního biokoridoru	orgánu ochrany lesa. Využitím plochy nesmí být ohrožena (narušena) funkce lokálního biokoridoru
	PJARO_03	BI, ZA	13 898	Zábor ZPF (zahrada), při hranici aktivní zóny záplavového území, při hranici lokálního biokoridoru	Využitím plochy nesmí být ohrožena (narušena) funkce lokálního biokoridoru Podmínkou využití plochy je souhlas vodoprávního úřadu.
	ZJARO_15	BI	36 771	Zábor ZPF vysoké kvality	100% záboru půda vysoké kvality (I.a II. třída ochrany), ochranné pásmo železnice. Využití plochy pro bydlení možné za předpokladu splnění hygienických limitů (hluková zátěž obyvatelstva)
	ZJARO_16	BI	41 828	Zábor ZPF vysoké kvality	100% záboru půda vysoké kvality (I.třída ochrany)
	ZJARO_17	BI	16 242	Zábor ZPF vysoké kvality	100% záboru půda vysoké kvality (II. třída ochrany). Využití plochy pro bydlení je možné za předpokladu doložení dodržení hygienických limitů pro ochranu obyvatelstva před nepříznivými účinky hluku (silnice II/285)
	ZJARO_36	SN	30710	Dotyk s LBK	
	ZJARO_37	VL	32691	Dotyk s LBK	

	Označení plochy	Využití	Výměra (m ²)	Identifikované vlivy na složky ŽP	Komentář SEA
	ZJARO_38 ZJARO_39	VL	54 105 + 69 147	Zábor ZPF (orná půda)	Cca 50% záboru půda vysoké kvality, okolí plochy lze předpokládat zvýšení intenzity automobilové dopravy,
	ZJARO_19, ZJARO_20, ZJARO_21 ZJARO_22 ZJARO_23 ZJARO_24 ZJARO_25 ZJARO_26 ZJARO_27 ZJARO_28	BI, PV, ZV	179 184+25 547	Zábor ZPF vysoké kvality	100% záboru půda vysoké kvality (II. třída ochrany)
	ZJARO_29, ZJARO_30, ZJARO_31, ZJARO_32, ZJARO_33, ZJARO_34, ZJARO_35, ZJARO_41	BI, PV, ZV	104 062 + 21057 + 26 725	Zábor ZPF vysoké kvality	100% záboru půda vysoké kvality (II. třída ochrany)
	ZJARO_49	BI	1 311	Umístění rodinného bydlení v etickém pásmu hřbitova	
	ZJARO_50	VT	15 524	Ztráta zeleně na jižní hraně nádraží - zásah do krajinného rázu	
	ZJARO_18	DS	65 048	Zábor ZPF vysoké kvality, křížení LBK	100% záboru půda vysoké kvality (II. třída ochrany),
	ZJARO_18	DS	51 632	Zábor ZPF vysoké kvality	zajištěně migrační prostupnosti lokálního biokoridoru Ovlivnění režimu odtoku povrchových vod. Nárůst hlukové a emisní zátěže v okolí

	Označení plochy	Využití	Výměra (m ²)	Identifikované vlivy na složky ŽP	Komentář SEA
					dálnice. Ovlivnění krajinného rázu. Prohloubení fragmentace krajiny.

	Označení plochy	Využití	Výměra (m ²)	Identifikované vlivy na složky ŽP	Komentář SEA
	PJARO_11	BI	15 335	Zábor ZPF vysoké kvality	100% záboru půda vysoké kvality (II. třída ochrany)
	PJARO_12	SK	4 941	-	-
	PJARO_13	SK	7 723	-	-
	PJARO_14	SM	1098	-	-
	PJARO_15	DK	5 934	-	-
	PJARO_16	DK	2 775	-	-
	PJARO_17	BV	4 928	Hluk ze silnice I/33	
	PJARO_18	BI	1 592	-	-
	PJARO_19	BH	5 124	-	-

k.ú. Jezbiny

	Označení plochy	Využití	Výměra (m ²)	Identifikované vlivy na složky ŽP	Komentář SEA
	ZJEZ_01	BV	8 490	Zábor ZPF (louka, zahrada), při hranici aktivní zóny záplavového území	Cca 50% z celkového záboru ZPF půda vysoké kvality (I.třída ochrany). Využití plochy podmíněno výstavbou bezodtoké jímky. V ochranném pásmu železnice. Využití plochy je podmíněno dodržáním hygienických limitů před

					nepříznivými účinky hluku a souhlasem vodoprávního úřadu.
	PJEZ_01	DZ			Modernizace a zdvoukolejnění železniční tratě, je třeba prověřit vliv hluku na zástavbu Semonice - Jezbiny, při nezprovoznění obchvatu silnice I/33 dojde k synergickým efektům hluku z automobilové a železniční dopravy s pravděpodobným nočním i denním překročením povolené izofony

k.ú Semonice

	Označení plochy	Využití	Výměra (m ²)	Identifikované vlivy na složky ŽP	Komentář SEA
	ZSEMO_01, ZSEMO_02	SN	6 301	Zábor ZPF vysoké kvality (zahrada, orná půda)	100% záboru půda vysoké kvality (II. třída ochrany)
	ZSEMO_03	DSK	197 348	Zábor ZPF vysoké kvality	100% záboru půda vysoké kvality (II. třída ochrany), ovlivnění režimu povrchových vod, zvýšená emisní a hluková zátěž v okolí tělesa dálnice, ovlivnění krajinného rázu,
	ZSEMO_04	DSK	114 170	Zábor ZPF vysoké kvality, regionální biokoridor, regionální biocentrum, záplavové území	Více než 80% z celkového záboru půda vysoké kvality (I.a II. třída ochrany). Využitím koridoru nesmí být omezena migrační funkce regionálního biokoridoru. Koridor v kontaktu s regionálním biocentrem funkčním a BC k založení. Využití koridoru nesmí být omezena funkce BC stávajícího a BC vymezenému k založení (zajistit dodržení minimálních parametrů pro RBC)
	ZSEMO_05	TiK			
	PSEMO_01	DZ			Modernizace a zdvoukolejnění železniční tratě, je třeba prověřit vliv hluku na zástavbu Semonice - Jezbiny, při nezprovoznění obchvatu silnice I/33 dojde k synergickým efektům hluku z automobilové a železniční dopravy s pravděpodobným nočním i denním překročením povolené izofony

k.ú. Josefov

	Označení plochy	Využití	Výměra (m ²)	Identifikované vlivy na složky ŽP	Komentář SEA
--	-----------------	---------	--------------------------	-----------------------------------	--------------

	ZJOS_01	DSK	36087	Zábor ZPF vysoké kvality	
	PJOS_01	ZV	10 146	Na hranici s RBK	
	PJOS_02	SM	6 366	-	-
	PJOS_03	BI	1 461	-	-
	PJOS_04	PT	15 688	-	-
	PJOS_05	PT	16 294	-	-

k.ú.Starý Ples

	Označení plochy	Využití	Výměra (m ²)	Identifikované vlivy na složky ŽP	Komentář SEA
	ZSP_01	VL	8 794	Zábor ZPF louka	100% záboru půda vysoké kvality (II.třída ochrany).Využití plochy podmíněno dodržením hygienickým limitům ve vztahu k ploše obytné zástavby při jihozápadním okraji vymezené plochy. Věnovat pozornost problematice čištění odpadních vod
	ZSP_02	BV	10 401	Zábor ZPF (zahrada)	Využití plochy podmíněno výstavbou bezodtoké jímky

7. POROVNÁNÍ ZJIŠTĚNÝCH NEBO PŘEDPOKLÁDANÝCH A ZÁPORNÝCH VLIVŮ PODLE JEDNOTLIVÝCH VARIANT ŘEŠENÍ A JEJICH ZHODNOCENÍ. SROZUMITELNÝ POPIS POUŽITÝCH METOD VYHODNOCENÍ VČETNĚ JEJICH OMEZENÍ

Návrh ÚP Jaroměř neobsahuje návrhy ve variantním řešení.

8. POPIS OPATŘENÍ PRO PŘEDCHÁZENÍ, SNÍŽENÍ NEBO KOMPENZACI VŠECH ZJIŠTĚNÝCH NEBO PŘEDPOKLÁDANÝCH ZÁVAŽNÝCH ZÁPORNÝCH VLIVŮ NA ŽIVOTNÍ PROSTŘEDÍ

- Ø Vytvářet podmínky pro ochranu obyvatelstva před hlukem z dopravy a výroby.
- Ø Chráněnou obytnou zástavbu situovat do území tak, aby byly splněny hygienické limity hluku dané Nařízením vlády č. 272/2011 Sb., o ochraně zdraví před nepříznivými účinky hluku a vibrací.
- Ø V případě realizace záměrů, které mohou ovlivnit akustickou situaci (zejména na plochách výroby a skladů a na smíšených výrobních plochách) zajistit zpracování hlukové studie k danému záměru v rámci navazujícího správního řízení (ÚR, SP, proces EIA).
- Ø Při stavební činnosti je nutné zabezpečit ochranu stávajících vegetačních prvků. Stromy musí být před započítáním stavby chráněny podle normy ČSN – DIN 839061 (Ochrana stromů, porostů a ploch pro vegetaci při stavebních činnostech).
- Ø Při výběru druhové skladby izolační a krajinné zeleně respektovat dané stanovištní podmínky, využívat původní rostlinné druhy a zajistit odpovídající druhovou pestrost.
- Ø Využití ploch PJARO_01, 02 je podmíněno souhlasem orgánu ochrany lesa ve smyslu zákona č. 289/1995 Sb., ve znění pozdějších předpisů, z důvodu zásahu do ochranného pásma lesa.
- Ø Využití ploch PJARO_03, 04, 05, 06, 07, 14, ZJARO_09, 10, 11, 12; PJOS_10, ZJOS_07 a ZJEZ_01 je podmíněno souhlasem vodoprávního úřadu.
- Ø Využitím ploch ZJARO_08, ZJARO_12, ZJARO_14, ZJARO_15, ZJARO_16, ZJARO_17, ZJARO_02, ZJARO_06 nesmí dojít k narušení funkcí příslušných lokálních biokoridorů.
- Ø Využití plochy ZJARO_18 je možné za předpokladu zajištění zachování minimálních parametrů regionálního biocentra a dotčeného biokoridoru.
- Ø Využití ploch ZJARO_10, ZJARO_21, ZJARO_22 pro bydlení je možné za předpokladu dodržení hygienických limitů (hluková zátěž obyvatelstva).
- Ø Využitím koridorů ZSEMO_03, ZSEMO_04 nesmí být omezena funkce regionálního biocentra stávajícího a regionálního biocentra vymezeného k založení.
- Ø Využití plochy ZSP_01, ZSP_02 je podmíněno výstavbou bezodtoké jímky, dodržением hygienických limitů před nepříznivými účinky hluku a souhlasem vodoprávního úřadu.

9. ZHODNOCENÍ ZPŮSOBU ZAPRACOVÁNÍ VNITROSTÁTNÍCH CÍLŮ OCHRANY ŽIVOTNÍHO PROSTŘEDÍ DO ÚZEMNÍHO PLÁNU A JEJICH ZOHLEDNĚNÍ PŘI VÝBĚRU VARIANT ŘEŠENÍ

Téma životního prostředí	Referenční cíl	Hodnocení priorit (tj. způsob zohlednění daného cíle v ÚP Jaroměř)	Komentář zpracovatele SEA
Ovzduší	Snížit zátěž životního prostředí látkami poškozujícími ekosystémy a vegetaci.	Není v prioritách ÚP Jaroměř obsaženo.	Omezené nástroje územního plánu.
	Omezit emise látek ohrožujících klimatický systém Země.	Není v prioritách ÚP Jaroměř obsaženo.	Omezené nástroje územního plánu.
	Podporovat ekologicky šetrné formy dopravy (železniční, cyklistické).	Není v prioritách ÚP Jaroměř obsaženo.	ÚP vymezuje pěší a cyklistické trasy.
Voda	Snížit znečištění podzemních a povrchových vod.	Koncepce ÚP zajišťuje podporu ochrany podzemních a povrchových vod.	Všechny rozvojové plochy vymezené ÚP Jaroměř jsou obslouženy kanalizačními a splaškovými řadami.
	Zvýšit retenční schopnost krajiny.	Není v prioritách ÚP Jaroměř obsaženo.	Ke zvýšení retenční schopnosti krajiny připívají návrhy výsadeb mimolesní zeleně a vymezení skladebných částí ÚSES
Půda	Minimalizovat zábory půdy pro zastavitelné území (ochrana ZPF).	Ochrana ZPF obsažena v koncepci ochrany a rozvoje přírodních hodnot.	Většina ploch byla vypořádána ve stávajícím ÚP
	Využít území definovaná jako brownfields.	Koncepce ÚP zajišťuje znovuvyužití ploch.	ÚP vymezuje rozsáhlé plochy přestaveb. Cíl respektován.
Les	Podporovat mimoprodukční funkce lesa.	Není v prioritách ÚP Jaroměř obsaženo.	Omezené nástroje ÚP obce. Návrh skladebných částí ÚSES s prioritou mimoprodukčních funkcí lesa.
Ochrana přírody a krajiny	Chránit krajinný ráz.	Ochrana krajinného rázu obsažena v zásadách celkové koncepce rozvoje.	Cíl respektován.
Odpady	Koncepčně omezovat vznik odpadů přímo u zdroje.	Není v prioritách ÚP Jaroměř obsaženo.	Omezené nástroje ÚP obce.

10. NÁVRH UKAZATELŮ PRO SLEDOVÁNÍ VLIVU ÚZEMNÍHO PLÁNU NA ŽIVOTNÍ PROSTŘEDÍ

Ukazatele pro sledování vlivu Územního plánu Jaroměř na životní prostředí nebyly stanoveny.

11. NÁVRH POŽADAVKŮ NA ROZHODOVÁNÍ VE VYMEZENÝCH PLOCHÁCH A KORIDORECH

- řešení dopravních tras bylo potvrzeno s tím, že je nutné citlivě řešit přeložku silnice I/33 při křížení s Labem a Běluškou a sousedství přeložky silnice s areálem krematoria
- rozvojové plochy pro výrobu s sklady a pro logistický terminál v sídle Semonice u dálničního přivaděče D11 jsou navrženy k převedení do rezervy
- řešení dálničního tělesa dle stávající dokumentace
- zdvojkolejnění tratě Jaroměř - Hradec Králové po vybudování nové stopy silnice I/33

12. NETECHNICKÉ SHRNUÍ VÝŠE UVEDENÝCH ÚDAJŮ

Územní plán Jaroměř je koncepcí, která byla dle §10i zákona č. 100/2001 Sb., o posuzování vlivů na životní prostředí, ve znění pozdějších předpisů, posouzena podle stavebního zákona č. 183/2006 Sb., ve znění pozdějších předpisů.

STRUČNÁ CHARAKTERISTIKA STAVU SLOŽEK ŽIVOTNÍHO PROSTŘEDÍ

Ovzduší

V řešeném území je provozováno několik významných zdrojů znečišťování ovzduší zařazených do kategorie REZZO 1 a REZZO 2. Na emisní zátěži řešeného území kromě těchto zdrojů podílí rovněž zdroje kategorie REZZO3 tzv. plošné zdroje (lokální topeniště), přesto že síť rozvodů zemního plynu je v Jaroměři rozšířena na většině zastavěného území. Významným emitentem emisní zátěže v řešeném území je automobilová doprava. Obytná zástavba je zatížena nejvíce na průjezdu silnice I/33 a I/37 v Jaroměři. Poměrně významně jsou dopravně zatíženy silnice II. třídy – II/285 a II/299.

Dle údajů z roku 2011 není řešené území zařazeno mezi oblasti se zhoršenou kvalitou ovzduší, ve smyslu zákona č. 26/2002 Sb., o ochraně ovzduší, ve znění pozdějších předpisů.

Geologické poměry

V rámci řešeného území se nenacházejí vyhrazená ložiska nerostných surovin, ani dobývací prostory ani CHLÚ. Rovněž nejsou známy oblasti poddolovaných a svážných území.

Hydrologické poměry

Řešené území leží v nivách tří řek - Labe, Metuje (Staré Metuje) a Úpy. Vodní toky jsou zastoupeny četnými malými toky nebo uměle zbudovanými či přírodními kanály (Dolecký potok, Běluška, Tůně, Stará Metuje, Jasenná). V rámci řešeného území se nacházejí rovněž slepá ramena a

meandry řek a původní koryta. Některé části toků řek zůstaly přirozenými koridory, které dnes patří mezi ekologicky cenná území. Vodní toky jsou regulovány od doby založení Josefova.

Vodní plochy jsou zastoupeny zejména umělými nádržemi, z nichž nejvýznamnější jsou - Jaroměřský rybník, Starý ples, Dolecký rybník.

Východní část katastrálního území je součástí CHOPAV Východočeská křída.

Půdní poměry

V řešeném území se vyskytují tyto skupiny půdních typů: skupina hnědozemí, luvizemně, půdy rendzin a pararendzin, půdy na píscích a štěrkopíscích a substrátech jim podobných včetně slabě oglejených variet (regozemně), skupina mělkých půd – kambizemě, rankery, litozemě, skupina oglejených půd – pseudogleje, skupina půd nivních polog – fluvizemě, Skupina hydromorfních půd gleje a katény.

Celková výměra zemědělských půd v řešeném území činí 1 687 ha, z toho 871 ha orné půdy, 199 ha zahrady a ovocné sady a 618 ha trvalé travní porosty. Lesní pozemky jsou zastoupeny 36 ha.

Ochrana přírody a krajiny

V řešeném území nejsou vyhlášena žádná zvláště chráněná území ve smyslu § 14 zákona č. 114/1992 Sb., o ochraně přírody a krajiny, ve znění pozdějších předpisů.

V řešeném území je registrováno 6 VKP ve smyslu § 6 zákona č. 114/1992 Sb., ve znění platných předpisů („registrované VKP“) a 7 památných stromů ve § 46 tohoto zákona. Vyhlášeny jsou 2 lokality soustavy Natura 2000, evropsky významné lokality – Josefov – pevnost a Stará Metuje.

Kulturní a historické památky

V řešeném území je ve smyslu zákona č. 20/1987 Sb., o státní památkové péči, ve znění pozdějších předpisů, je v řešeném území vyhlášena městská památková rezervace Josefov a městská památková zóna Jaroměř.

STRUČNÉ SHRNU TÍ VÝSLEDKŮ HODNOCENÍ

Vlivy na ovzduší

Z hlediska vlivu na ovzduší je jako záměr s potenciálně nejvýznamnějšími vlivy na ovzduší hodnocen záměr výstavby dálnice D11. V okolí tělesa dálnice dojde k poměrně výraznému nárůstu emisní zátěže z automobilové dopravy.

Z koncepčního hlediska je kladně hodnocen návrh přeložky silnice I/33, která v současné době prochází zastavěným územím města. Problematický je průchod koridoru přeložky silnice I/33 územím přes tok Běluňky a v těsné blízkosti kolem krematoria Jaroměř.

Využití ploch pro bydlení nebude spojeno s výrazným nárůstem emisní zátěže.

Způsob využití ploch pro výrobu a skladování/lehký průmysl není ÚP konkrétně specifikován. Využití ploch je možné za předpokladu dodržení hygienických předpisů v oblasti ochrany ovzduší, hlukové zátěže a ochrany zdraví obyvatelstva. Riziko narušení kvality obytného prostředí je spojeno zejména s možností využití těchto ploch pro logistické areály, jejichž provoz je spojen s automobilovou dopravou.

Vlivy na povrchové a podzemní vody

Naplnění koncepce bude mít kladné i negativní vlivy na režim a jakost povrchových a podzemních vod. Potenciálně negativní vlivy mohou být vyvolány v důsledku zvýšení rozsahu zpevněných ploch, který přispívá k urychlení povrchového odtoku. Naopak kladně jsou hodnoceny návrhy zvýšení rozsahu krajinné zeleně a návrhy systému ekologické stability, které přispívají ke zvýšení retenčních schopností území. V tomto smyslu jsou kladně hodnoceny rovněž návrhy využití ploch zemědělské půdy k výsadbě krajinné a sídlení zeleně.

Rozvojové plochy PJARO_03, 04, 05, 06, 07, 14, ZJARO_09, 10, 11, 12; PJOS_10, ZJOS_07 a ZJEZ_01 jsou vymezeny v záplavovém území hladiny Q_{100} . Podmínkou využití těchto ploch je souhlas vodoprávního úřadu.

Vlivy na horninové prostředí

Hodnocením koncepce ÚP Jaroměř a hodnocením vymezených rozvojových ploch a koridorů nebyly identifikovány vlivy na horninové prostředí.

Vlivy na ZPF

V důsledku naplnění koncepce dojde k poměrně významnému záboru zemědělských půd. V návrhu územního plánu jsou vypořádány plochy ZPF určené k zastavění ve stávajícím územním plánu. K nim přibývají plochy nově vymezené, z nichž nejrozsáhlejší jsou plochy kolem dálnice D11. Plochy z dnes platného územního plánu a jeho změn jsou vypořádány a mají souhlas orgánu ochrany ZPF podle § 5. Nově navrhované plochy jsou tak v minimálním rozsahu.

Z hlediska vlivu na ZPF jsou kladně hodnoceny návrhy přestaveb ploch. Tento krok je jedním ze základních předpokladů pro omezení suburbanizace území a zábor zemědělských půd.

Koncept územního plánu byl řešen s cílem soustředit budoucí zastavitelné plochy pro výstavbu výhradně na plochy, které na stávající zástavbu sídla bezprostředně navazují.

Vlivy na PUPFL

Hodnocením koncepce ÚP Jaroměř a hodnocením vymezených rozvojových ploch a koridorů nebyly identifikovány významné vlivy na pozemky určené k plnění funkcí lesa resp. lesní ekosystémy. Hodnocením ploch PJARO_01, 02 a ZJOS_02 byl identifikován zásah do ochranného pásma lesa.

Vlivy na floru, faunu a ekosystémy

Naplnění koncepce ÚP Jaroměř nebude spojeno s negativními vlivy na prvky chráněné ve smyslu zákona č. 114/1992 Sb., o ochraně přírody a krajiny, ve znění pozdějších předpisů.

Vlivy na krajinu

Koncepce ÚP Jaroměř obsahuje části, jejichž naplnění výrazně přispěje ke zvýšení kvality krajinného prostředí sídla.

Z hlediska vlivu na krajinu města je kladně hodnocen koncepční záměr vytvoření zeleného prstence kolem Jaroměř a Josefova. Je doplněna vyřejná zeleň v lokalitě Josefov, která navazuje na tzv. Klofáčovu stezku a využívá plochu jižního předpolí Josefova pro další rozvoj sídelní zeleně. Josefov je systémem parků napojen na tzv. Dolní Josefov přes prostor soutoku Labe a Metuje, odtud je okruh

veden po hraně zastavěného území města Jaroměř. Okruh využívá rovněž plochy stávajících parků v centru města.

Zpracovatel konceptu ÚP Jaroměř velkoryse vymezuje plochy pro smíšené nezastavěné území (NS), plochy zeleně přírodního charakteru (NP) a plochy zeleň ochrannou a izolační. Dostatečné množství kvalitní krajinné zeleně patří mezi základní faktory utvářející obytně a rekreačně atraktivní území.

Vlivy na obyvatelstvo

Naplnění koncepce ÚP Jaroměř bude spojeno s potenciálně kladnými vlivy na obyvatelstvo.

Kladně lze hodnotit části koncepce a záměry směřující ke zlepšení obytného a rekreačního prostředí sídel. Koncepce vytváří podmínky pro rozvoj odpovídající jejich charakteru.

Vlivy na kulturní a historické hodnoty území

Z hlediska vlivu na kulturní a historické hodnoty území nebyly v měřítku zpracování identifikovány negativní vlivy.

ZÁVĚRY A DOPORUČENÍ

- rozvojové plochy v sídle Jaroměř se rozšiřují, avšak v souladu s percentuelním zastoupením jednotlivých ploch a vytvářející proporcionální rozvoj území
- je kladen důraz na ochranu rozvojových ploch pro bydlení před hlukem ze silnice I/33 a silnice I/37, u rozvojových ploch je třeba budovat protihluková zařízení nebo zelené pásy
- řešení dopravních tras bylo potvrzeno s tím, že je nutné citlivě řešit přeložku silnice I/33 při křížení s Labem a Běluňkou a sousedství přeložky silnice s areálem krematoria
- rozvojové plochy pro výrobu s sklady a pro logistický terminál v sídle Semonice u dálničního přivaděče D11 jsou navrženy k převedení do rezervy
- zdvojkolejnění tratě Jaroměř - Hradec Králové začít stavebně až po vybudování přeložky silnice I/33
- nezařazovat plochu pro bydlení ZJaro_48 - rozvojová plocha na okraji lokality Na Ptákách, stísněné podmínky, malá výměra, doporučené využití i nadále jako zeleň

Bylo akceptováno ze zadání jako plocha pro bydlení

- nezařazovat plochu pro bydlení ZJaro_50 - plocha pro bydlení na okraji zastavěného území Jaroměř, lokalita u silnice I/33, doporučení nezařazovat do zastavitelných ploch, leží v ochranném pásmu silnice I/33 a lokalita je narušena nadměrným hlukem, lokalita nemá dobré dopravní napojení, nenavazuje na zastavěné území

Bylo akceptováno ze zadání jako plocha pro bydlení, vyřazeno

PŘÍLOHA 1 SUMÁRNÍ HODNOCENÍ VAZEB ÚZEMNÍHO PLÁNU JAROMĚŘ K NÁRODNÍM A REGIONÁLNÍM DOKUMENTŮM
NÁRODNÍ KONCEPCE

Název koncepce	Vybrané hlavní zásady koncepce UP Jaroměř		Relevantní cíle životního prostředí dané koncepce
	Zachování hodnot území	Urbanistické přiblížení jader Jaroměře a Josefova	
Politika územního rozvoje ČR (2008)	1	1	<p>Obsahuje následující cíle relevantní k ÚP Jaroměř:</p> <ul style="list-style-type: none"> • Ve veřejném zájmu chránit a rozvíjet přírodní, civilizační a kulturní hodnoty území, včetně urbanistického, architektonického a archeologického dědictví. Zachovat ráz jedinečné urbanistické struktury území, struktury osídlení a jedinečné kulturní krajiny, které jsou výrazem identity území, jeho historie a tradice. Bránit upadání venkovské krajiny jako důsledku nedostatku lidských zásahů. • Vytvářet předpoklady pro polyfunkční využívání opuštěných areálů a ploch (tzv. brownfields průmyslového, zemědělského, vojenského a jiného původu). Hospodárně využívat zastavěné území (podpora přestaveb revitalizací a sanací území) a zajistit ochranu nezastavěného území (zejména zemědělské a lesní půdy) a zachování veřejné zeleně, včetně minimalizace její fragmentace. • Rozvojové záměry, které mohou významně ovlivnit charakter krajiny, umísťovat do co nejméně konfliktních lokalit a následně podporovat potřebná kompenzační opatření. S ohledem na to při územně plánovací činnosti, pokud je to možné a odůvodněné, respektovat veřejné zájmy např. ochrany biologické rozmanitosti a kvality životního prostředí, zejména formou důsledné ochrany zvláště chráněných území, lokalit soustavy Natura 2000, mokřadů, ochranných pásem vodních zdrojů, chráněné oblasti přirozené akumulace vod a nerostného bohatství, ochrany zemědělského a lesního půdního fondu. Vytvářet územní podmínky pro implementaci a respektování územních systémů ekologické stability a zvyšování a udržování ekologické stability a k zajištění ekologických funkcí krajiny i v ostatní volné krajině a pro ochranu krajinných prvků přírodního charakteru v zastavěných územích, zvyšování a udržování rozmanitosti venkovské krajiny. V rámci územně plánovací činnosti vytvářet podmínky pro ochranu krajinného rázu s ohledem na cílové charakteristiky a typy krajiny a vytvářet podmínky pro využití přírodních zdrojů. • Vymežit a chránit ve spolupráci s dotčenými obcemi před zastavěním pozemky nezbytné pro vytvoření souvislých ploch veřejně přístupné zeleně (zelené pásy) v rozvojových oblastech a v rozvojových osách a ve specifických oblastech, na jejichž území je krajina negativně poznamenána

Název koncepce	Vybrané hlavní zásady koncepce UP Jaroměř		Relevantní cíle životního prostředí dané koncepce
	Zachování hodnot území	Urbanistické přiblížení jader Jaroměře a Josefova	
			<p>lidskou činností, s využitím její přirozené obnovy; cílem je zachování souvislých pásů nezastavěného území v bezprostředním okolí velkých měst, způsobilých pro nenáročné formy krátkodobé rekreace a dále pro vznik a rozvoj lesních porostů a zachování prostupnosti krajiny.</p> <ul style="list-style-type: none"> Podle místních podmínek vytvářet předpoklady pro lepší dostupnost území a zkvalitnění dopravní a technické infrastruktury s ohledem na prostupnost krajiny. Při umísťování dopravní a technické infrastruktury zachovat prostupnost krajiny a minimalizovat rozsah fragmentace krajiny; je-li to z těchto hledisek účelné, umísťovat tato zařízení souběžně. Vytvářet podmínky pro zvyšování bezpečnosti a plynulosti dopravy, ochrany a bezpečnosti obyvatelstva a zlepšování jeho ochrany před hlukem a emisemi, s ohledem na to vytvářet v území podmínky pro environmentálně šetrné formy dopravy (např. železniční, cyklistickou). Vytvářet podmínky pro preventivní ochranu území a obyvatelstva před potenciálními riziky a přírodními katastrofami v území (záplavy, sesuvy půdy, eroze atd.) s cílem minimalizovat rozsah případných škod. Zejména zajistit územní ochranu ploch potřebných pro umísťování staveb a opatření na ochranu před povodněmi a pro vymezení území určených k řízeným rozlivům povodní. Vytvářet podmínky pro zvýšení přirozené retence srážkových vod v území s ohledem na strukturu osídlení a kulturní krajinu jako alternativy k umělé akumulaci vod. Vytvářet územní podmínky pro rozvoj decentralizované, efektivní a bezpečné výroby energie z obnovitelných zdrojů, šetrné k životnímu prostředí, s cílem minimalizace jejich negativních vlivů a rizik při respektování přednosti zajištění bezpečného zásobování území energiemi.
Státní politika životního prostředí ČR pro období 2004-2010	1	1	<p>Obsahuje následující cíle relevantní k ÚP Jaroměř:</p> <ul style="list-style-type: none"> Podporovat rozvoj a zkvalitňování územního systému ekologické stability. V rámci systému územního plánování respektovat limity rozvoje území a územních rezerv ve vztahu k ochraně přírodního a krajinného prostředí. Zajistit ochranu zdrojů podzemních vod a prosadit jejich důsledné respektování při územně plánovací činnosti a v územním rozhodování. Při územním plánování prosazovat respektování ochrany přírodních nerostných zdrojů.

Název koncepce	Vybrané hlavní zásady koncepce ÚP Jaroměř		Relevantní cíle životního prostředí dané koncepce
	Zachování hodnot území	Urbanistické přiblížení jader Jaroměře a Josefova	
			<ul style="list-style-type: none"> • Chránit krajinu a půdu před zábory (omezením rozšiřování měst a obcí mimo současná zastavěná území, zvyšováním efektivity využití zastavěných území). • Zpřístupňovat krajinu budováním polních cest, cyklostezek, pěších turistických tras, naučných a tematických stezek. • Podporovat vznik a rozšiřování zelených prstenců kolem měst. • Snižovat negativní vlivy dobývání nerostných surovin na životní prostředí a krajinu. • Aplikovat principy udržitelného rozvoje, environmentálních limitů těžby při využívání neobnovitelných přírodních zdrojů a při prosazování vyššího využití druhotných surovin i v územním plánování. • Při modernizaci silniční sítě využívat především stávající silnice, popř. jejich koridory a omezit tím fragmentaci krajiny novými trasami a nesnižovat průchodnost krajiny pro živočichy. • Zvýšit prevenci ochrany před povodněmi a zmírnit dopady období sucha zvýšením retenční a retardační schopnosti krajiny, zpomalením a vyrovnáním odtoku srážkové vody a snížením erosních účinků povrchově odtékající vody. • Zabránit přílišné fragmentaci krajiny a podpořit její ekologickou stabilitu. • Zohlednit umístování provozů, které by mohly být zdrojem vážných havárií mimo lidská sídla, zvláště chráněná území a chráněné oblasti přirozené akumulace vod a vyznačit oblasti antropogenních anomálií rizikových látek, pokud tvoří překážku (limit) pro nové funkční využití území. • Zajistit opatření ke zprůchodňování (stávajících i nově budovaných) komunikací na migračních cestách živočichů. • Snížit zábory nenarušené krajiny pro nové aktivity. • Zvýšit efektivnost využití zastavěných území. • Snižovat zátěž populace v sídle z expozice dopravním hlukem.
Strategie udržitelného	1	1	<p>Obsahuje následující cíle relevantní k ÚP Jaroměř:</p> <ul style="list-style-type: none"> • Minimalizovat střety zájmů mezi hospodářskými aktivitami a ochranou životního prostředí a

Název koncepce	Vybrané hlavní zásady koncepce ÚP Jaroměř		Relevantní cíle životního prostředí dané koncepce
	Zachování hodnot území	Urbanistické přiblížení jader Jaroměře a Josefova	
rozvoje ČR			<p>kulturního dědictví, hmotného i nehmotného.</p> <ul style="list-style-type: none"> • Zvyšovat retenční schopnost krajiny s cílem snižovat riziko povodní. • Snižovat podíl obyvatel, vystavených nadměrnému hluku. • Podporovat ekologické formy cestovního ruchu. • Zajistit ochranu půdy před vodní a větrnou erozí a před zbytečnými zábory pro nezemědělské a nelesní účely. • V oblasti péče o urbanizovaná území co nejvíce omezit zejména znečištění ovzduší a hlukovou zátěž. • V oblasti územního plánování regulovat nepřiměřený růst městských aglomerací (urban sprawl) a při tvorbě územních plánů obcí dbát na větší podíl městské zeleně a vytvářet klidové zóny. • V oblasti územního plánování dbát na přednostní využívání stávajících příp. opuštěných, již dříve využívaných ploch.
Národní strategie ochrany biologické rozmanitosti	1	0	<p>Obsahuje následující cíle relevantní k ÚP Jaroměř:</p> <ul style="list-style-type: none"> • Záchrana biotopů a ekosystémů a vytváření vhodných podmínek pro jejich další existenci. • Podporovat obnovu a vytváření ekologicky významných krajinných segmentů (meze, remízky, liniová i mimolesní zeleň, travní porosty zvláště pak nivní louky atd.). • Zachovat nebo zvýšit současnou výměru lesů jako minimální základ pro uplatňování potřeb ochrany lesní biodiverzity při zachování všech ostatních funkcí lesa. • Zlepšit retenční funkci krajiny diverzifikací využíváním krajiny a krajinných prvků a odstraněním melioračních úprav v zemědělsky neperspektivních částech krajiny. • Prosadit v kulturní krajině účinná protipovodňová opatření s využitím přirozených hydroekologických funkcí. • Podporovat význam zvláště chráněných území a ekologických sítí (zejména ÚSES) pro migraci složek biodiverzity.

Název koncepce	Vybrané hlavní zásady koncepce ÚP Jaroměř		Relevantní cíle životního prostředí dané koncepce
	Zachování hodnot území	Urbanistické přiblížení jader Jaroměře a Josefova	
			<ul style="list-style-type: none"> Podporovat ekologicky šetrnou dopravu, zejména v chráněných krajinných oblastech a národních parcích.
Strategie regionálního rozvoje ČR pro léta 2007-2013	0	1	<p>Obsahuje následující cíle relevantní k ÚP Jaroměř:</p> <ul style="list-style-type: none"> Omezování znečišťování ovzduší. Pokračování v odstraňování starých zátěží a opatření k ochraně území před živelnými pohromami a haváriemi. Regulace nepřiměřeného růstu městských aglomerací spojená s regulací množství záborů půdy. Posílení biodiverzity a ekologické stability v rámci území ČR.
Zásady urbánní politiky 2007 – 2013	1	1	<p>Obsahuje následující cíle relevantní k ÚP Jaroměř:</p> <ul style="list-style-type: none"> Zajistit trvale udržitelná sídla. Sanovat a efektivně využívat upadající plochy, staré průmyslové areály apod.
Program rozvoje venkova ČR na období 2007-2013	0	0	<p>Obsahuje následující cíle relevantní k ÚP Jaroměř:</p> <ul style="list-style-type: none"> Ochrana jakosti povrchových a podzemních vodních zdrojů prostřednictvím opatření zaměřených na protierozní ochranu a vhodné používání zemědělského půdního fondu. Příspěvek k zemědělskému využívání půdy ve znevýhodněných oblastech. Ochrana biodiverzity. Trvale udržitelné využití zemědělské půdy.
Plán hlavních povodí České republiky 2007 – 2012	1	0	<p>Obsahuje následující cíle relevantní k ÚP Jaroměř:</p> <ul style="list-style-type: none"> Chránit povrchové a podzemní vody, umožnit udržitelné a vyvážené užívání vodních zdrojů. Zajištění ochrany vodních poměrů v krajině a zlepšování retenční schopnosti krajiny. Udržení a systematické zvyšování biologické rozmanitosti původních druhů.

Název koncepce	Vybrané hlavní zásady koncepce ÚP Jaroměř		Relevantní cíle životního prostředí dané koncepce
	Zachování hodnot území	Urbanistické přiblížení jader Jaroměře a Josefova	
			<ul style="list-style-type: none"> • Omezovat aktivity v záplavových územích zhoršující odtokové poměry a zvyšující povodňová rizika.
Státní program ochrany přírody a krajiny ČR	1	0	<p>Obsahuje následující cíle relevantní k ÚP Jaroměř:</p> <ul style="list-style-type: none"> • Při plánování a umístování nových dopravních staveb brát v úvahu přirozené migrační cesty živočichů a rostlin a respektovat návaznost biokoridorů, výstavba migračních přechodů. • Vytvářet podmínky pro přežití volně žijících živočichů v krajině.
Dopravní politika ČR 2005 – 2013	1	0	<p>Obsahuje následující cíle relevantní k ÚP Jaroměř:</p> <ul style="list-style-type: none"> • Při navrhování nových tras minimalizovat dopady na životní prostředí a provádět technická opatření pro minimalizaci vlivů výstavby na jednotlivé složky životního prostředí a veřejného zdraví. • Zajistit dodržování limitů znečištění způsobeného dopravou a snížení procenta znečištění, kterým se doprava podílí na emisních stropích ČR.
Národní program snižování emisí České republiky	0	0	<p>Obsahuje následující cíle relevantní k ÚP Jaroměř:</p> <ul style="list-style-type: none"> • Snížit, s důrazem na podporu nových environmentálně šetrných technologií a využití potenciálu energetických úspor, zátěž životního prostředí látkami poškozujícími ekosystémy a vegetaci a vytvořit předpoklady pro regeneraci postižených složek životního prostředí a pro snižování rizik pro lidské zdraví, která plynou ze znečištění ovzduší. • Plnit stanovené hodnoty národních emisních stropů pro oxid siřičitý, oxidy dusíku, těkavé organické látky a amoniak. • Přispět ke snížení úrovně znečištění ovzduší PM₁₀ pod platné imisní limity. • Přispět ke snížení úrovně znečištění ovzduší benzo(a)pyrenem pod platný cílový imisní limit.

KRAJSKÉ KONCEPCE

Název koncepce	Vybrané hlavní zásady ÚP Jaroměř		Cíle ochrany životního prostředí dané koncepce
	Zachování hodnot území	Urbanistické přiblížení jader Jaroměře a Josefova	
Zásady územního rozvoje Královéhradeckéh o kraje	1	1	<p>Obsahuje následující cíle relevantní k ÚP Jaroměř:</p> <ul style="list-style-type: none"> • tvorba územních podmínek pro rozvoj ekonomického potenciálu, zejména v území vymezených rozvojových oblastí a rozvojových os, • tvorba územních podmínek pro rozvoj občanského vybavení nadmístního významu podporujícího ekonomickou prosperitu kraje, • tvorba územních podmínek pro rozvoj dopravní infrastruktury nadmístního významu potřebné pro zajištění optimální dostupnosti území kraje z území sousedních krajů a Polské republiky včetně jeho vnitřní prostupnosti, • tvorba územních podmínek pro rozvoj technické infrastruktury nadmístního významu potřebné pro zajištění optimálního napojení rozvojových oblastí a ploch na tyto systémy, • vytváření územních podmínek pro zajištění kvalitního bydlení, včetně zajištění dodávky vody a zpracování odpadních vod v obcích nad 500 ekvivalentních obyvatel (splňujících požadavky na vysokou kvalitu života v současnosti i v budoucnosti) na celém území kraje a zlepšení vzhledu měst a obcí odpovídajícího charakteristickým podmínkám konkrétních částí historicky rostlé sídelní struktury,

Název koncepce	Vybrané hlavní zásady ÚP Jaroměř		Cíle ochrany životního prostředí dané koncepce
	Zachování hodnot území	Urbanistické přiblížení jader Jaroměře a Josefova	
			<ul style="list-style-type: none"> • navrhování územních řešení směřujících k prevenci nežádoucí míry prostorové sociální segregace s negativními vlivy na sociální soudržnost obyvatel, • vytváření územních podmínek pro doplnění občanského vybavení na venkově (zdravotních, sociálních a kulturních služeb), • ochrana územních podmínek pro zachování potenciálu zemědělství a lesního hospodářství, vytváření územních podmínek pro zlepšení dopravní dostupnosti a zabezpečení optimální dopravní obslužnosti s cílem zajištění dostupnosti pracovních příležitostí a občanského vybavení včetně rekreace, přednostní nové využití nevyužívaných výrobních a skladových areálů, míst opuštěných armádou a ploch vyžadujících asanaci a rekultivaci (brownfields), • územní podpora rozvoje aktivit vedoucích k dalšímu využívání odpadů jako surovin, vytváření územních podmínek pro rozvoj a využití předpokladů území pro nadmístní turistické a rekreační aktivity odpovídající podmínkám turisticky významných území kraje, tvorba územních podmínek zejména v oblasti dopravní infrastruktury pro rozvoj cestovního ruchu využívajícího charakteristických podmínek jednotlivých turisticky významných území kraje, • vymezení zastavitelných ploch a stanovování podmínek jejich využití v záplavových územích jen ve zcela výjimečných a zvláště zdůvodněných případech, stanovování požadavků na budoucí využití území s ohledem na preventivní ochranu území a obyvatelstva před potenciálními riziky a přírodními katastrofami v území (záplavy, sesuvy půdy, eroze atd.) s cílem minimalizovat rozsah případných škod, zajišťování územní ochrany ploch potřebných pro umístění staveb a opatření na ochranu před povodněmi a pro vymezení území určených k rozlivům povodní, podpora protierozních opatření, akumulace a zvyšování přirozené retence srážkových vod v území, zachycování a regulovaného odvodu přívalových vod (protipovodňová opatření) včetně

Název koncepce	Vybrané hlavní zásady ÚP Jaroměř		Cíle ochrany životního prostředí dané koncepce
	Zachování hodnot území	Urbanistické přiblížení jader Jaroměře a Josefova	
			<p>revitalizací říčních systémů a přírodě blízkých protipovodňových opatření, péče o zemědělský půdní fond (dále jen „ZPF“) a pozemky určené pro funkci lesa (dále jen „PUPFL“) jako jednu z hlavních složek životního prostředí,</p> <ul style="list-style-type: none"> ochrana území s podzemními a povrchovými zdroji pitné vody pro zajištění dlouhodobého optimálního zásobování území kraje, ochrana území prvků územního systému ekologické stability nadregionálního a regionálního významu a zlepšování biologické propustnosti krajiny, zejména známých a potenciálních migračních tras živočichů, ochrana kulturního dědictví spočívajícího v polycentrické sídelní struktuře, hodnotách zachovalých urbanistických celků včetně architektonických a archeologických památek.
Program rozvoje Královéhradeckého kraje 2006 – 2015	1	1	<p>Obsahuje následující cíle relevantní k ÚP Jaroměř:</p> <ul style="list-style-type: none"> Začlenit region do evropského prostoru. Zajistit vysokou kvalitu života obyvatelům. Zvýšit atraktivitu prostředí – posílit dopravní dostupnost a zlepšit kvalitu ŽP. Zvýšení potenciálu venkovských oblastí pro CR prostřednictvím propagace a marketingu regionálního rozvoje. Zkvalitnění a rozvoj technické a podnikatelské infrastruktury. Rozvoj, obnova a údržba dopravní infrastruktury v regionu, rozvoj dopravní dostupnosti a obslužnost území.

Název koncepce	Vybrané hlavní zásady ÚP Jaroměř		Cíle ochrany životního prostředí dané koncepce
	Zachování hodnot území	Urbanistické přiblížení jader Jaroměře a Josefova	
			<ul style="list-style-type: none"> • Modernizace a zvyšování kapacit infrastruktury CR. • Zlepšení stavu a ochrany životního prostředí. • Zvýšení kvality bydlení a zlepšení vzhledu měst a obcí.
Program zlepšení kvality ovzduší Královéhradeckého kraje	0	0	<p>Obsahuje následující cíle relevantní k ÚP Jaroměř:</p> <ul style="list-style-type: none"> • Udržet podlimitní imisní zátěž v lokalitách, kde nedochází k překračování imisních limitů a cílových imisních limitů.
Koncepce ochrany přírody a krajiny Královéhradeckého kraje	1	0	<p>Obsahuje následující cíle relevantní k ÚP Jaroměř:</p> <ul style="list-style-type: none"> • Zajistit protierozní ochranu ZPF (vazba k ochraně a obnově krajinného rázu a zvýšení ekologické rovnováhy). • Ochrana území se zachovanými přírodními hodnotami. • Zajištění komplexní ochrany stávajících chráněných území a vyhlášených památných stromů v krajině. • Regulace výskytu invazních rostlin - zabránit jejich šíření. • Ochrana všech stávajících prvků ekologické stability a vhodných lokalit pro založení a doplnění chybějících prvků. • Zamezit plošné redukci území se zvýšenou estetickou (krajinnářskou) hodnotou a rozšiřování

Název koncepce	Vybrané hlavní zásady ÚP Jaroměř		Cíle ochrany životního prostředí dané koncepce
	Zachování hodnot území	Urbanistické přiblížení jader Jaroměře a Josefova	
			<p>ploch se sníženou estetickou hodnotou.</p> <ul style="list-style-type: none"> • Podporovat specifický charakter a ráz obce. • Při plánování nových stezek, turistických areálů atd. prioritně preferovat zájmy ochrany přírody.
Koncepce zemědělské politiky Královéhradeckého kraje	0	0	<p>Obsahuje následující cíle relevantní k ÚP Jaroměř:</p> <ul style="list-style-type: none"> • Rekonstrukce a údržba místních cest s využitím pro cykloturistiku.
Plán odpadového hosp. Královéhradeckého kraje	0	0	<p>Obsahuje následující cíle relevantní k ÚP Jaroměř:</p> <ul style="list-style-type: none"> • Zajistit sběr nebezpečných složek komunálního odpadu.
Program rozvoje cestovního ruchu Královéhradeckého kraje	1	1	<p>Obsahuje následující cíle relevantní k ÚP Jaroměř:</p> <ul style="list-style-type: none"> • Podpora výstavby, rekonstrukce a modernizace základní a doprovodné turistické infrastruktury. • Údržba a rekonstrukce přírodních, kulturně-historických a technických památek za účelem zpřístupnění pro návštěvníky; • Podpora výstavby, rekonstrukce a modernizace ubytovacích a stravovacích zařízení; • Podpora rozvoje turistické dopravní infrastruktury; • Podpora výstavby, rekonstrukce a modernizace infrastruktury pro volný čas.

PŘÍLOHA 2

Průměrné charakteristiky klimatického okrsku jsou

CHARAKTERISTIKY OKRSKU	MT 11
Léto:	
délka léta (počet letních dnů)	40 – 50
teplotní poměry (- teplota v červenci)	17 - 18
srážkové poměry (úhrn srážek ve vegetač.obd.)	350-400
Přechodná období:	
přechodné období - délka (počet mrazových dnů)	110-130
teplota jara (- teplota v dubnu)	7 - 8
teplota podzimu (- teplota v říjnu)	7 – 8
Zima:	
zima - délka (počet ledových dnů)	30 – 40
teplotní poměry (- teplota v lednu)	-2 - -3
srážkové poměry (úhrn srážek v zimním období)	200-250
sněhová pokrývka (počet dnů se sněh.pokrývkou)	50 – 60
Roční charakteristiky:	
počet dnů s teplotou $\geq 10^{\circ}\text{C}$	140-160
počet dnů se srážkami $\geq 1\text{mm}$	90-100
počet zamračených dnů	120–150
počet jasných dnů	40 – 50

Příloha 3

Skupiny půdních typů

Právním předpisem, kterým se stanovuje charakteristiku bonitovaných půdně ekologických jednotek (BPEJ) a postup pro jejich vedení a aktualizaci je Vyhláška Ministerstva zemědělství č.327/1998 Sb. v platném znění (vyhláška 546/2002 Sb.). Hlavní půdní jednotka (HPJ) je účelovým seskupením půdních forem příbuzných vlastností, jež jsou určovány genetickým půdním typem, subtypem, půdotvorným substrátem, zrnitostí, hloubkou půdy, stupněm hydromorfismu, popřípadě výraznou sklonitostí nebo morfologií terénu a zúrodňovacím opatřením.

Během bonitačního průzkumu bylo vymezeno 2 199 BPEJ, tato základní skupina byla dále rozřazena do následujících 13 skupin půdních typů. V řešeném území se vyskytují tyto skupiny půdních typů:

- Ø **2. Skupina hnědozemí (HPJ 09-13)** - do této skupiny patří převážně hnědozemě a slabě oglejené hnědozemě s méně výrazným procesem illimerizace. Půdy této skupiny jsou středně těžké až těžké, většinou bez skeletu, velmi hluboké. Vlhkostní poměry jsou převážně příznivé.
- Ø **3. Skupina luvizemě (HPJ 14-17)** - skupina půd s výrazným procesem illimerizace. Luvizemě mají pod ornici plavý eluviální horizont, sahající do hloubky 0,3-0,4 m. Přechodný horizont s poprašky často jazykovitě proniká do iluviálního horizontu. Připouští se jen slabý znak oglejení. Charakteristickým substrátem jsou sprašové pokryvy a svahoviny, většinou bezskeletovité, vyskytující se převážně v rovinatém reliéfu.
- Ø **4. Skupina půd rendzin a pararendzin (HPJ 18-20)** - skupina zahrnuje renziny hnědé a pararendziny, včetně slabě oglejených variet, vytvořené na typických karbonátových horninách nebo zeminách. Půdní profil středně hluboký až hluboký. Obsah skeletu je závislý na půdotvorném substrátu. Vláhové poměry jsou dobré až dočasně nepříznivé.

- Ø **5. Skupina půd na písčích a štěrkopísčích a substrátech jim podobných, včetně slabě oglejených variet (regozemě)** (HPJ 21-23) - skupina, která sdružuje všechny půdy na uvedených substrátech, popř. s podložím méně propustným, lehkého nebo lehčího středně těžkého zrnitostního rázu, značně závislé na srážkách během vegetačního období.
- Ø **8. Skupina mělkých půd - kambizemě, rankery, litozemě** (HPJ 37-39)- tato skupina zahrnuje půdy vyznačující se malou mocností půdního profilu a převážně výraznou skeletovitostí.
- Ø **10. Skupina oglejených (mramorovaných) půd – pseudogleje** (HPJ 42-54) - základním znakem této skupiny půd je periodické převlhčení profilu, především v jarním období. Na rozdíl od luvizemí musí mít půdní profil výrazné znaky periodického povrchového převlhčení. Tyto půdy jsou rozšířené v mírně teplé až chladné oblasti, kde se vyskytují v rovinném nebo mírně sklonitým či depresním terénu.
- Ø **11. Skupina půd nivních poloh – fluvizemě** (HPJ 55-59)- půdy v rovinném území na nevápnicích i vápnitých usazeninách podél vodních toků, včetně glejových a oglejených subtypů a variet. Vnitřní třídění je založeno na zrnitostním složení, na hloubce hladiny vody spojené s tokem a na výskytu v klimatických regionech. Jsou to většinou půdy bezskeletovité.
- Ø **13. Skupina hydromorfních půd – gleje a katény** (HPJ 64-76) - výskyt těchto půd je ve značně složitém reliéfu, proto bylo při vymezení HPJ použito kromě genetického třídění i třídění podle charakteru reliéfu. Vedle reliéfu je druhým nejdůležitějším znakem stupeň hydromorfismu.

PŘÍLOHA 4 – PAMÁTNÉ STROMY

Číslo dle ÚSOP	Sídlo	Název	Lokalizace
4600	Jaroměř (p. č. 1237)	Dub letní	V zahradě rodinného domu čp. 1865, poblíž frekventované silnice, obvod kmene 390 cm
1488	Jaroměř (p. č. 207/7)	Fagus silvatica Atropunicea (buk lesní červenolistý) a Ginkgo biloba (jinan dvoulaločný)	V okrasné zahradě u rodinné vily v intravilánu města, západně od železniční stanice Jaroměř; obvod kmene 495 cm, 300 cm
4763	Jaroměř (p. č. 1816)	Jinan dvoulaločný- Ginkgo biloba	V městské zástavbě, na křižovatce Na Špici; dvoják - 156 cm a 180 cm
1492	Josefov u Jaroměře (p. č. 562)	Matoušova lípa	Na dvoře čp. 217 v Mánesově ulici, blízko komunikace na Josefov, za tratí, výška 24 m, obvod kmene 395 cm
4599	Josefov u Jaroměře (p. č. 770)	Platan javorolistý	U silnice, poblíž parkoviště MÚ, obvod kmene 406 cm
4670	Josefov u Jaroměře (p. č. 136)	Tři lípy srdčité	V zahradě u rodinného domu čp. 290; obvod kmenů: 292 cm, 184 cm, 371 cm
105501	Jaroměř (p. č. 4156)	Čtyři lípy srdčité	V ulici Na obci kolem kamenného kříže z r. 1829

PŘÍLOHA 5

Číslo rejstříku	Sídelní útvar	Část obce	čp.	Památka	Ulice,nám./umístění
21319 / 6-1663	Jaroměř	Cihelny		socha sv. Jana Nepomuckého	Na Cihelnách, u čp. 16
38050 / 6-4669	Jaroměř	Cihelny	čp.?	vodárna	Na Cihelnách
11062 / 6-5895	Jaroměř	Dolní Dolce		muniční sklady - mírový muniční sklad	nad hřbitovem, vlevo od silnice Hradec Králové - Jaroměř
41572 / 6-1646	Jaroměř	Jakubské Předměstí		kostel sv. Jakuba	
104017	Jaroměř	Jakubské Předměstí		Wenkeova hrobka	hřbitov
11159 / 6-5912	Jaroměř	Jakubské Předměstí		polní opevnění - zemní luneta Brdce	Na Brdcích
33961 / 6-1651	Jaroměř	Jakubské Předměstí		boží muka	Palackého ul.
29872 / 6-1645	Jaroměř	Jakubské Předměstí		socha sv. Jana Nepomuckého	sokl s kopií sochy - Havlíčkova, socha přemístěna do lapidária Horní pevnosti
25070 / 6-5209	Jaroměř	Jakubské Předměstí		pomník Hrob v dáli	hřbitov, Náchodská
23212 / 6-1660	Jaroměř	Jakubské Předměstí		sochy hřbitovní - soubor včetně náhrobků	městský hřbitov, Náchodská ul.
38012 / 6-1650	Jaroměř	Jakubské Předměstí		silniční most s kaplí P. Marie	Havlíčkova ul., vedle domů čp. 20 a 21
46957 / 6-4495	Jaroměř	Jakubské Předměstí	čp.5	měšťanský dům	Havlíčkova
15929 / 6-4481	Jaroměř	Jakubské Předměstí	čp.6	měšťanský dům	Havlíčkova
21575 / 6-4482	Jaroměř	Jakubské Předměstí	čp.12	měšťanský dům	Havlíčkova ul.
22304 / 6-4483	Jaroměř	Jakubské Předměstí	čp.14	měšťanský dům	Havlíčkova ul.
24701 / 6-4484	Jaroměř	Jakubské Předměstí	čp.15	měšťanský dům	Havlíčkova ul.
17841 / 6-4485	Jaroměř	Jakubské Předměstí	čp.16	měšťanský dům	Havlíčkova ul.
24726 / 6-4486	Jaroměř	Jakubské Předměstí	čp.17	měšťanský dům	Havlíčkova
14287 / 6-4487	Jaroměř	Jakubské Předměstí	čp.18	měšťanský dům	Havlíčkova
35012 / 6-4490	Jaroměř	Jakubské Předměstí	čp.27	měšťanský dům	Havlíčkova
14670 / 6-4491	Jaroměř	Jakubské Předměstí	čp.28	měšťanský dům	Havlíčkova
23820 / 6-4492	Jaroměř	Jakubské Předměstí	čp.29	měšťanský dům	Havlíčkova
37794 / 6-4493	Jaroměř	Jakubské Předměstí	čp.30	měšťanský dům	Havlíčkova

Vyhodnocení vlivů ÚP Jaroměř na životní prostředí

Číslo rejstříku	Sídelní útvar	Část obce	čp.	Památka	Ulice,nám./umístění
38498 / 6-4494	Jaroměř	Jakubské Předměstí	čp.35	městský dům	Havlíčkova ul.
32263 / 6-4496	Jaroměř	Jakubské Předměstí	čp.207	měšťanský dům	Havlíčkova
22105 / 6-1628	Jaroměř	Jaroměř		kostel sv. Mikuláše	nám. Československé armády
38142 / 6-1644	Jaroměř	Jaroměř		sousoší P. Marie	nám. Československé armády, 2011 doč. přemíst. do kostela sv. Josefa v Chrudimi
35791 / 6-1643	Jaroměř	Jaroměř		meteorologický sloup	nám. Československé armády
22242 / 6-1641	Jaroměř	Jaroměř	čp.1	děkanství	nám. Československé armády
22136 / 6-1630	Jaroměř	Jaroměř	čp.3	Stará škola	nám. Československé armády
37434 / 6-4452	Jaroměř	Jaroměř	čp.4	měšťanský dům	nám. Československé armády
14268 / 6-4453	Jaroměř	Jaroměř	čp.5	měšťanský dům	nám. Československé armády
47078 / 6-4454	Jaroměř	Jaroměř	čp.6	měšťanský dům	nám. Československé armády
24244 / 6-4455	Jaroměř	Jaroměř	čp.7	měšťanský dům	nám. Československé armády
24654 / 6-1667	Jaroměř	Jaroměř	čp.8	měšťanský dům	nám. Československé armády
14698 / 6-4456	Jaroměř	Jaroměř	čp.9	měšťanský dům	nám. Československé armády
33186 / 6-4457	Jaroměř	Jaroměř	čp.10	měšťanský dům	nám. Československé armády
19967 / 6-4458	Jaroměř	Jaroměř	čp.11	městský dům	nám. Československé armády
45475 / 6-4459	Jaroměř	Jaroměř	čp.12	měšťanský dům	nám. Československé armády
18377 / 6-4460	Jaroměř	Jaroměř	čp.13	měšťanský dům	nám. Československé armády
37875 / 6-4461	Jaroměř	Jaroměř	čp.14	měšťanský dům	nám. Československé armády
34691 / 6-4462	Jaroměř	Jaroměř	čp.15	měšťanský dům	nám. Československé armády
21902 / 6-1642	Jaroměř	Jaroměř	čp.16	radnice	nám. Československé armády
24359 / 6-4463	Jaroměř	Jaroměř	čp.17	městský dům	nám. Československé armády
17906 / 6-4451	Jaroměř	Jaroměř	čp.18	městský dům	nám. Československé armády, U pošty
29873 / 6-4464	Jaroměř	Jaroměř	čp.21	městský dům	nám. Československé armády
25716 / 6-4465	Jaroměř	Jaroměř	čp.22	měšťanský dům	nám. Československé armády
25746 / 6-4466	Jaroměř	Jaroměř	čp.23	měšťanský dům	nám. Československé armády
37348 / 6-4467	Jaroměř	Jaroměř	čp.24	měšťanský dům	nám. Československé armády
41894 / 6-4468	Jaroměř	Jaroměř	čp.25	měšťanský dům	nám. Československé armády
21629 / 6-4469	Jaroměř	Jaroměř	čp.26	měšťanský dům	nám. Československé armády
28442 / 6-4470	Jaroměř	Jaroměř	čp.27	měšťanský dům	nám. Československé armády
45558 / 6-4471	Jaroměř	Jaroměř	čp.28	měšťanský dům	nám. Československé armády
24605 / 6-4472	Jaroměř	Jaroměř	čp.29	měšťanský dům	nám. Československé armády
27560 / 6-4473	Jaroměř	Jaroměř	čp.30	měšťanský dům	nám. Československé armády
41120 / 6-4474	Jaroměř	Jaroměř	čp.31	měšťanský dům	nám. Československé armády
46780 / 6-4475	Jaroměř	Jaroměř	čp.32	měšťanský dům	nám. Československé armády
46082 / 6-4476	Jaroměř	Jaroměř	čp.33	měšťanský dům	nám. Československé armády, Ve Sladovně
20923 / 6-4477	Jaroměř	Jaroměř	čp.34	měšťanský dům	nám. Československé armády
13915 / 6-4478	Jaroměř	Jaroměř	čp.35	městský dům	nám. Československé armády

Vyhodnocení vlivů ÚP Jaroměř na životní prostředí

Číslo rejstříku	Sídelní útvar	Část obce	čp.	Památka	Ulice,nám./umístění
15023 / 6-4479	Jaroměř	Jaroměř	čp.38	spořitelna	nám. Československé armády
16587 / 6-4450	Jaroměř	Jaroměř	čp.39	měšťanský dům	nám. Československé armády
47281 / 6-4449	Jaroměř	Jaroměř	čp.40	městský dům	nám. Československé armády
31345 / 6-1664	Jaroměř	Jaroměř	čp.41	měšťanský dům	nám. Československé armády
14457 / 6-1666	Jaroměř	Jaroměř	čp.42	měšťanský dům	nám. Československé armády
14521 / 6-1665	Jaroměř	Jaroměř	čp.43	měšťanský dům	nám. Československé armády
41013 / 6-4448	Jaroměř	Jaroměř	čp.44	měšťanský dům	nám. Československé armády
26762 / 6-4447	Jaroměř	Jaroměř	čp.45	měšťanský dům	nám. Československé armády
14397 / 6-4446	Jaroměř	Jaroměř	čp.46	měšťanský dům	nám. Československé armády
20680 / 6-4445	Jaroměř	Jaroměř	čp.47	měšťanský dům	nám. Československé armády
28739 / 6-4444	Jaroměř	Jaroměř	čp.48	měšťanský dům	nám. Československé armády
33864 / 6-4443	Jaroměř	Jaroměř	čp.49	městský dům	nám. Československé armády
34320 / 6-4442	Jaroměř	Jaroměř	čp.50	měšťanský dům	nám. Československé armády
26398 / 6-4441	Jaroměř	Jaroměř	čp.51	měšťanský dům	nám. Československé armády
25014 / 6-4440	Jaroměř	Jaroměř	čp.52	měšťanský dům	nám. Československé armády
14215 / 6-1662	Jaroměř	Jaroměř	čp.53	měšťanský dům	nám. Československé armády
18837 / 6-4480	Jaroměř	Jaroměř	čp.54	měšťanský dům	nám. Československé armády
34383 / 6-4439	Jaroměř	Jaroměř	čp.55	měšťanský dům	nám. Československé armády
24929 / 6-4438	Jaroměř	Jaroměř	čp.56	měšťanský dům	nám. Československé armády
30968 / 6-4437	Jaroměř	Jaroměř	čp.57	měšťanský dům	nám. Československé armády
40109 / 6-4436	Jaroměř	Jaroměř	čp.58	měšťanský dům	nám. Československé armády
21828 / 6-4435	Jaroměř	Jaroměř	čp.59	měšťanský dům	nám. Československé armády
14416 / 6-4434	Jaroměř	Jaroměř	čp.60	měšťanský dům	nám. Československé armády
20389 / 6-4433	Jaroměř	Jaroměř	čp.61	měšťanský dům	nám. Československé armády
39552 / 6-4432	Jaroměř	Jaroměř	čp.62	měšťanský dům	nám. Československé armády
41512 / 6-4431	Jaroměř	Jaroměř	čp.63	měšťanský dům	nám. Československé armády
31174 / 6-4430	Jaroměř	Jaroměř	čp.64	měšťanský dům	nám. Československé armády
38813 / 6-4429	Jaroměř	Jaroměř	čp.65	měšťanský dům	nám. Československé armády
21036 / 6-1649	Jaroměř	Pražské Předměstí		kaple sv. Anny	ul. U sv. Anny
36212 / 6-1654	Jaroměř	Pražské Předměstí		Lužická boží muka	ul. Otakara Španiela
36379 / 6-1658	Jaroměř	Pražské Předměstí		kříž	ul. Národní, při domě čp. 108
16069 / 6-1657	Jaroměř	Pražské Předměstí		socha Pastýře	Masarykovy sady
29283 / 6-1655	Jaroměř	Pražské Předměstí		socha - busta Boženy Němcové	Husovo nám., při škole B. Němcové
26984 / 6-4668	Jaroměř	Pražské Předměstí		silniční most Tyršův	přes Labe
35590 / 6-4660	Jaroměř	Pražské Předměstí	čp.4	základní škola Na Ostrově	Komenského
24545 / 6-4667	Jaroměř	Pražské Předměstí	čp.27	vila Ettrichova	Na Kameni

Vyhodnocení vlivů ÚP Jaroměř na životní prostředí

Číslo rejstříku	Sídelní útvar	Část obce	čp.	Památka	Ulice,nám./umístění
101719	Jaroměř	Pražské Předměstí	čp.105	městský dům	Husova
10230 / 6-5781	Jaroměř	Pražské Předměstí	čp.180	vila - Městská knihovna	ul. Vojtěcha Probošta
16553 / 6-4661	Jaroměř	Pražské Předměstí	čp.191	nemocnice - poliklinika	Pionýrská
11374 / 6-5945	Jaroměř	Pražské Předměstí	čp.222	železniční stanice, z toho jen: výpravní budova, nákladní nádraží, pošta, vodárna, výtopna s točnou a kolejištěm, přiléhající činžovní dům čp.255	Nádražní
100807	Jaroměř	Pražské Předměstí	čp.238	divadlo - Boučkovo loutkové divadlo	Albieriho
30189 / 6-4662	Jaroměř	Pražské Předměstí	čp.240	divadlo	nám. Dukelských hrdinů
44860 / 6-5474	Jaroměř	Pražské Předměstí	čp.250	parní staniční vodárna	Průmyslová
15720 / 6-4666	Jaroměř	Pražské Předměstí	čp.260	učňovská škola	Studničkova
35252 / 6-1656	Jaroměř	Pražské Předměstí	čp.295	muzeum - městské (Wenkeův dům)	Husova ul.
41723 / 6-4600	Jaroměř	Pražské Předměstí	čp.321	vila továrníka Polického	Lužická
16314 / 6-4663	Jaroměř	Pražské Předměstí	čp.352	škola Boženy Němcové	Ot. Španiela
24789 / 6-4664	Jaroměř	Pražské Předměstí	čp.423	střední škola - gymnasium V. Lindy	Lužická
26658 / 6-4665	Jaroměř	Pražské Předměstí	čp.424	sbor Husův Církev československé husitské	Husovo nám.

Zdroj: <http://monumnet.npu.cz>