

Město Jaroměř

V souladu se zněním § 5 odst. 3 zákona č. 106/1999 Sb., o svobodném přístupu k informacím, v platném znění, informujeme o níže přijaté žádosti a podané informaci (odpovědi na tuto žádost).

Žádost o informaci

Dne 21.04.2015 obdrželo město Jaroměř žádost o poskytnutí informace týkající se rozhodnutí a dokumentů pokácené vrby, která byla součástí významného krajinného prvku „Písník“ v Jaroměři.

Znění žádosti:

Žádám o poskytnutí kopie rozhodnutí a příslušných dokumentů týkajících se pokácené vrby, která byla součástí významného krajinného prvku „Písník“ v Jaroměři, resp. nacházela se na pozemku p.č. 581/5 v k. ú. Jaroměř.

Odověď na žádost o informaci

Dne 30.04.2015 byla vypracována odpověď na žádost o informace. V této odpovědi byla za město Jaroměř, jakožto povinný subjekt, podána informace:

V příloze tohoto dopisu Vám zasiláme kopii rozhodnutí č.j.: OŽP-147-3/2015-Dav ze dne 21.01.2015, dostupnou fotodokumentací (2 fotografie), žádost o povolení ke kácení dřevin rostoucích mimo les č.j.: OŽP-147-1/2015 ze dne 07.01.2015 a oznámení o zahájení správního řízení o povolení kácení dřevin rostoucích mimo les na pozemkových parcelách č. 617/35, 1877/3, 581/5, 1490/1, 4183/2, 1537/1 v k.ú. Jaroměř a 129, 130 v k.ú. Josefov u Jaroměře, poskytnutých odborem životního prostředí.



MUJAP009WSGV



MĚSTSKÝ ÚŘAD JAROMĚŘ, odbor životního prostředí
náměstí Československé armády čp. 16, PSČ 551 33

Čj. OŽP-147-3/2015-Dav
Vyřizuje: Davidová, DiS,
tel.: 491 847 155
e-mail: davidova@jaromer-josefov.cz

Jaroměř 21. ledna 2015

Účastníci řízení:

Město Jaroměř, nám. ČSA 16, 551 01 Jaroměř, IČ 272728, zastoupené Petrem Urbanem

R o z h o d n u t í
o povolení kácení dřevin rostoucích mimo les

Městský úřad Jaroměř, odbor životního prostředí jako příslušný orgán ochrany přírody dle § 75 a § 76 odst. 1 písm. a) zákona č. 114/1992 Sb., o ochraně přírody a krajiny, v platném znění (dále jen „zákon“), na základě žádosti podané dne 8.1.2015, účastníkům řízení dle ustanovení § 27 odst. 1 zákona č. 500/2004 Sb., správní řád, v platném znění.

Městu Jaroměř, nám. ČSA 16, 551 01 Jaroměř, IČ 272728

I. podle § 8 odst.1 zákona p o v o l u j e kácení dřevin v následujícím rozsahu:

parcelní číslo pozemku:	617/38
katastrální území:	Jaroměř
druh dřeviny:	modřín opadavý
počet:	1 ks
obvod kmene (měřený ve 130 cm nad zemí)	170 cm

parcelní číslo pozemku:	1877/3
katastrální území:	Jaroměř
druh dřeviny:	bříza bělokora
počet:	2 ks
obvod kmene (měřený ve 130 cm nad zemí)	132,442cm

parcelní číslo pozemku:	129
katastrální území:	Josefov u Jaroměře
druh dřeviny:	lípa srdčitá
počet:	1 ks
obvod kmene (měřený ve 130 cm nad zemí)	181 cm

parcelní číslo pozemku:	130
katastrální území:	Josefov u Jaroměře
druh dřeviny:	Thuja
počet:	3 ks
obvod kmene (měřený ve 130 cm nad zemí)	97, 112, 97 cm
parcelní číslo pozemku:	1537/1
katastrální území:	Jaroměř
druh dřeviny:	javor klen
počet:	6 ks
obvod kmene (měřený ve 130 cm nad zemí)	249, 216, 187, 140, 122, 206 cm
parcelní číslo pozemku:	1490/1
katastrální území:	Jaroměř
druh dřeviny:	smrk ztepilý
počet:	1 ks
obvod kmene (měřený ve 130 cm nad zemí)	176 cm
parcelní číslo pozemku:	581/5
katastrální území:	Jaroměř
druh dřeviny:	vrba bílá
počet:	1 ks
obvod kmene (měřený ve 130 cm nad zemí)	cm

Kácení bude provedeno za následujících podmínek:

1. Kácení proběhne v době vegetačního klidu (zejména v 1.11. - 31.3.)

II. podle § 8 odst.1 zákona n e p o v o l u j e kácení dřevin v následujícím rozsahu:

parcelní číslo pozemku:	1490/1
katastrální území:	Jaroměř
druh dřeviny:	borovice lesní
počet:	1 ks
obvod kmene (měřený ve 130 cm nad zemí)	156 cm

III. podle § 9 odst.1 zákona u k l á d á náhradní výsadbu v termínu do 1.5.2017 na pozemku:

parcelní číslo pozemku:	1537/1
katastrální území:	Jaroměř
druh dřeviny:	Carpinus betulus 'Fastigiata' (habr obecný sloupovitý)
počet:	6 ks
výsadba:	s hařem, velikost ob km min 14-16

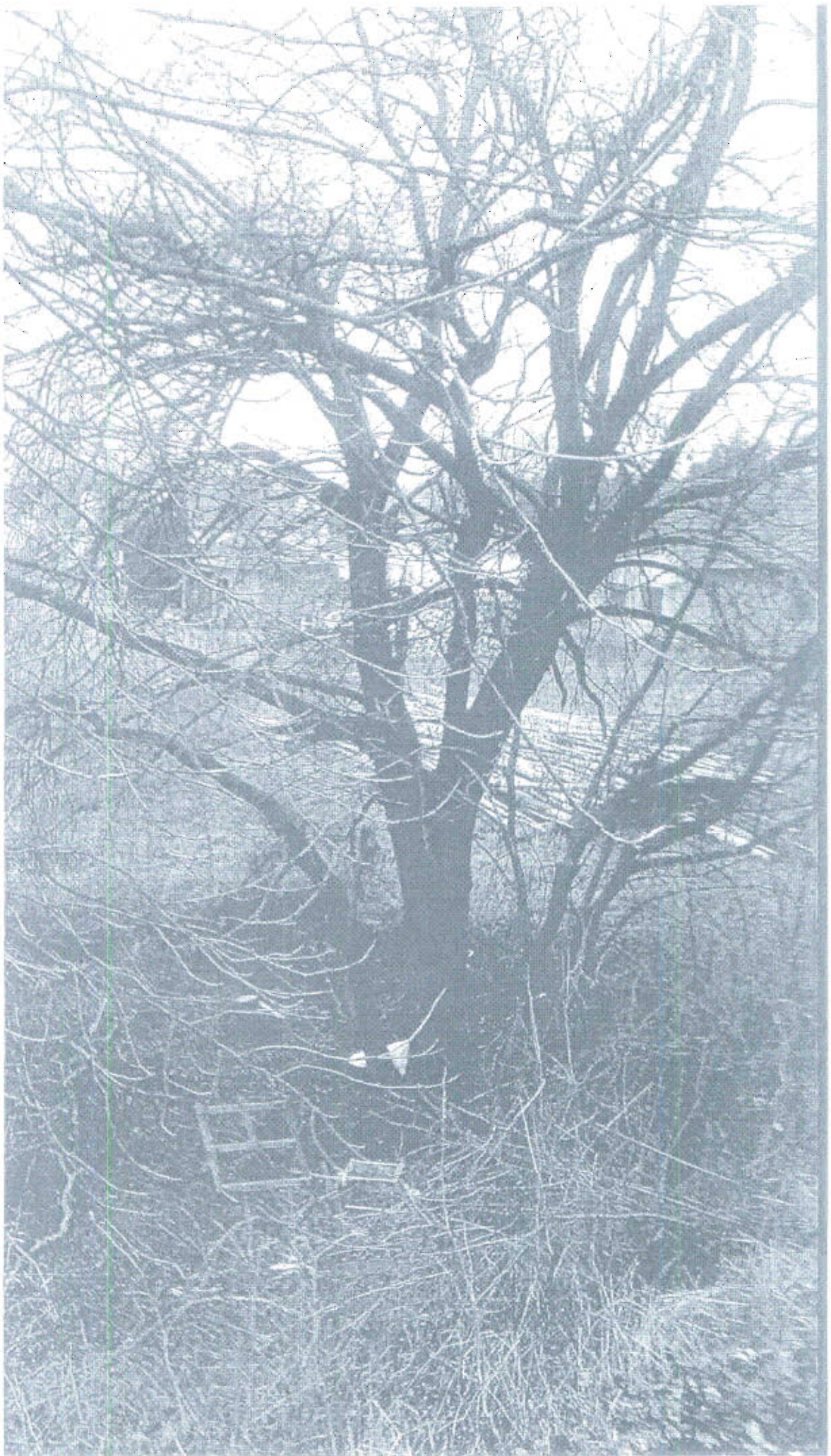
Za pokácený smrk byla ve výroku rozhodnutí uložena náhradní výsadba borovice limby. Sousední borovice vypadá zdravě, nebyly u ní pozorovány příznaky podobné jako u vedlejšího smrku. Borovice měla být pokácena z kompozičních důvodů. Vzhledem k tomu, že není pro zahradu školní družiny zpracován žádný osazovací plán, není žádný důvod proč borovici v následujícím období kácet. Pouze by měl být odstraněn kompost co nejdále od báze kmenu, aby nebyl zamezen přístup vzduchu ke kofenům, nedocházelo ke hnojení, a Borovice lesní bude nadále plnit své ekologické funkce v lokalitě. Po zapojení náhradní výsadby borovice limby kompozičně do okolí, bude možné, pokud nenastanou další důvody ke kácení, borovici lesní v řadu několika let z kompozičních důvodů odstranit.

Javory na pozemku p.č. 1537/1 v k.ú. Jaroměř rostou v areálu letního vřocičelovského stadionu vedle chodníku a zahrady rodinného domu. Jedná se o dřeviny cca 60-80 let staré. Na tyto javory bylo žadatelem zadáno odborné posouzení zdravotního stavu dřevin a napadení škůdci či jinými patogeny se zaměřením na statickou a provozní bezpečnost stromů u arboristy Ing. Pavla Klevcova. Z posouzení vyplynulo, že se mezi dřevinami nachází jeden javor jako havarijní. Javor má výrazně zhoršený zdravotní stav a významně narušenou provozní bezpečnost, spojenou s vysokým rizikem pádu větví nebo celé dřeviny. Dále jsou tu tři javory se zhoršeným zdravotním stavem, kde je jejich vitalita zřetelně narušená a statickou stabilitu stromů lze hodnotit jako významnější narušení provozní bezpečnosti. Ta je spojena s vysokým rizikem pádu větví nebo celé dřeviny. Dva javory mají zdravotní stav dobrý, jejich vitalita je mírně narušená, u jednoho je však viditelná stagnace růstu a jeho statická stabilita je významněji narušená, u druhého je statická stabilita mírně narušená. V okolí dřevin byla v minulých letech provedena modelace terénu, což se odráží na jejich současném zdravotním stavu. Dřeviny byly cca před 5 lety ošetřeny, byly odstraněny suché větve a provedena redukce příliš dlouhých větví. Jejich zdravotní stav se však poměrně hodně zhoršil. Správní úřad nechal vypracovat ještě jedno odborné posouzení javorů. Posouzení zpracovala Agentura ochrany přírody a krajiny, Správy CHKO Orlické hory a krajského střediska Hradec Králové. Výsledek posouzení je obdobný jako u posouzení Ing. Klevcova: 2 javory jsou ve výrazně či silně zhoršeném zdravotním stavu, kdy stabilizace stromů je v podstatě nereálná. 4 javory jsou ve zhoršeném zdravotním stavu, kdy by bylo možné dočasně stabilizaci stromů provést redukcí a odlehčením korun, avšak není zde předpoklad významného zlepšení zdravotního stavu stromů, naopak, na kmenech i větvích je množství ran i dutin, ve kterých je již postupující hniloba a zdravotní stav stromů se bude postupně dále zhoršovat.

Ekologická a estetická funkce stromů je v lokalitě významná. Jedná se o kvetoucí listnaté stromy, které tvoří vyvažující hmota zelené plochy vůči okolním stavbám, tvoří útočiště pro ptáky a hmyz, snižují prашnost a hluk. Přesto správní úřad na základě prohlídky dřevin, odborného posouzení od Ing. Pavla Klevcova, Agentury ochrany přírody a krajiny, Správy CHKO Orlické hory a krajského střediska Hradec Králové a podnětů lidí, kteří sousedí s dotčeným pozemkem, které jsou správnímu úřadu známe z úřední činnosti kácení povolil. Kácení javorů s mírně narušenou stabilitou povolil také, neboť po odstranění ostatních javorů nepředpokládá zlepšování jeho zdravotního stavu. Vhodnější je odstranit řadu javorů jako celek a nahradit je vhodnější mladou náhradní výsadbou, která se lépe přizpůsobí stanovištním podmínkám.

Vrba bílá na pozemku p.č. 581/5 v k.ú. Jaroměř roste v registrovaném významném krajinném prvku „Pisník“ v Jaroměři. Jedná se o cca 30-40 letou vrbu, vícekmen, s velkým množstvím suchých větví a s pravděpodobnou hnilobou u báze kmene. Vrba stojí při hranici významného krajinného prvku a sousedního pozemku, na kterém bude realizována stavba rodinného domu. Stavbě vrba nijak nepřekáží, pouze vadí některé větve, které vzhledem ke zdravotnímu stavu vrby ohrožují majitele sousedního pozemku. K odstranění vrby bylo správním úřadem vydáno souhlasné závazné stanovisko ze dne 19.5. 2014, vydané pod č.j. OŽP-2343-2/2014-Vn. Odstranění vrby nenaruší ekologicko-stabilizační funkci významného krajinného prvku. Důvodem registrace významného krajinného prvku byl výskyt skokanu skřehotavého, který se řadí mezi kriticky ohrožené obojživelníky. Odstranění vrby nedojde







MĚSTSKÝ ÚŘAD JAROMĚŘ, odbor životního prostředí
náměstí Československé armády čp. 16, PSČ 551 53

Čj.: OŽP-147-2/2015-Dav
Vyřizuje: Davidova Drahuše, DiS.
tel.: 491 847 155
e-mail: davidova@jaromer-josefov.cz

Jaroměř 8. ledna 2015

Účastníci řízení:

Město Jaroměř, nám. ČSA 16, 551 01 Jaroměř, IČ 272728, zastoupené Petrem Urbanem,

Oznámení o zahájení správního řízení o povolení kácení dřevin rostoucích mimo les na pozemkových parcelách č. 617/38, 1877/3, 581/5, 1490/1, 4183/2, 1537/1 v k.ú. Jaroměř a 129, 130 v k.ú. Josefov u Jaroměře

Městský úřad Jaroměř, odbor životního prostředí (dále jen „správní úřad“), jako věcně a místně příslušný podle ustanovení § 10 a § 11 zákona č. 500/2004 Sb., správní řád, v platném znění (dále jen „správní řád“) a jako příslušný správní orgán ochrany přírody podle ustanovení § 75 a § 76 odst. 1 zákona č. 114/1992 Sb., o ochraně přírody a krajiny, v platném znění (dále „jen zákon“), oznamuje podle ustanovení § 47 správního řádu a podle ustanovení § 8 odst. 1 zákona zahájení správního řízení o povolení kácení dřevin – 1 ks modřina na p.p.č. 617/38 v k.ú. Jaroměř, 2 ks břez na p.p.č. 1877/3 v k.ú. Jaroměř, 1 ks vrby na p.p.č. 581/5 v k.ú. Jaroměř, 1 ks lípy na p.p.č. Josefov u Jaroměře, 1 ks smruku a 1 ks borovice na p.p.č. 1490/1 v k.ú. Jaroměř, 1 ks tisů na p.p.č. 4183/2 v k.ú. Jaroměř, 6 ks javorů na p.p.č. 1537/1 v k.ú. Jaroměř, 4 ks thuji na p.p.č. 130 v k.ú. Josefov u Jaroměře.

Správní řízení bylo zahájeno podáním žádosti Města Jaroměř, která byla správnímu orgánu doručena dne 8.1.2015. Kácení dřevin má proběhnout z důvodu kompozičních, zdravotních a bezpečnostních rizik.

Účastníci řízení jsou v souladu s ustanovením § 36 správního řádu oprávněni navrhnout důkazy a činit jiné návrhy po celou dobu řízení až do vydání rozhodnutí. Účastníci mají právo vyjádřit v řízení své stanovisko. Pokud o to požádají, poskytně jim správní úřad informaci o řízení.

Účastníci řízení a jejich zástupci mají v souladu s ustanovením § 38 správního řádu právo nahlížet do spisu u správního úřadu vždy v úřední dny, tj. pondělí a středa od 8⁰⁰ do 12⁰⁰ hod. a od 13⁰⁰ do 17⁰⁰ hod., v ostatní dny po předchozí domluvě.

Správní orgán dále oznamuje, že shromáždil podklady nutné pro vydání rozhodnutí ve věci a upozorňuje účastníky řízení, že podle ustanovení § 36 odst. 3 správního řádu, se účastníci řízení mohou pře vydáním rozhodnutí ve věci vyjádřit k podkladům rozhodnutí, a to ve lhůtě do 19.1.2015, kdy je předpoklad vydání rozhodnutí ve věci.

16
MĚSTSKÝ ÚŘAD JAROMĚŘ
nám. ČSA 16, 551 01 Jaroměř
IČ 272728
TEL: 491 847 155

Ing. Petr Filipec
vedoucí odboru životního prostředí

